

## СОЛНЕЧНЫЙ ФАКТОР АНТРОПНОГО ПРИНЦИПА

Холманский А.С.

*В работе проанализирован механизм влияния Солнечной активности на человека и микроорганизмы. Установлена изомерия между геометрией квантов магнитной энергии Солнца и анатомическим строением микробов-возбудителей инфекционных болезней человека. С изменением знака хиральности квантов магнитной энергии связали нервно-психические расстройства человека и пробуждение активности микробов. Высказано предположение, что в 1994 году физика Солнца перестроилась, и знак хиральности ее магнитно-нейтринной составляющей изменился, и ее влияние на биосферу и человека усилилось. Данное изменение биогеенного излучения Солнца связали с переходом духовной эволюции человека с этапа «Мифологическое христианство» на этап «Разумное христианство» (Нюохристианство).*

Александр Чижевский установил корреляции между годами повышенной солнечной активности (СА) и годами возникновения и распространения соматических и психических эпидемий и пандемий [20]. К ним относятся эпидемии чумы, холеры, тифа, дифтерии, гриппа, массовые психические расстройства и др. Нервно-психические расстройства приводят к возмущениям социального порядка и способствуют совершению революций [19], политических переворотов, разжиганию войн. Устойчивые массовые расстройства психики обуславливают стагнацию умственного развития и духовную деградацию, как в рамках отдельной страны, так и в континентальном масштабе.

Физико-химический механизм мутагенного и патологического эффекта СА на психосоматическое состояние человека до сих пор не познан, не смотря на интенсивное изучение всех его аспектов [2,3]. Главной причиной безуспешности данных исследований является концептуальная ограниченность фундаментальной физики вульгарным материализмом. Ветхозаветные фарисеи-книжники и физики теоретики упорно препятствуют принятию основополагающей аксиомы гносеологии «дух есть сущность материи» и связанной с ней гипотезой о нестабильности нейтрино и биогеенности его энергоформ [13].

Совместное действие галактического и солнечного нейтрино на живые водосодержащие системы на ранних этапах зарождения биосферы предопределило ее хиральность и чувствительность сложных живых организмов к знаку хиральности внешних физических факторов. На уровне организма человека мутагенное действие нейтрино иллюстрирует, прежде всего, рождение гениев и пророков. К примеру, под влиянием галактического нейтрино в геноме девы Марии сформировался ген, отвечающий за размножение по механизму партеногенеза. Запуск данного механизма обеспечила уникальная комбинация геокосмических факторов, которую манифестировала комета



христианства в эпоху Геофизики и Ноохристианства [11]. Синхронно с этим переходом изменение знака хиральности КМЭ привело к резкой активизации антихристианской и асоциальной деятельности людей-потребителей [9,11,15], как на уровне отдельных стран, так и в глобальном масштабе. Начиная с 2000 года, стал снижаться и к 2010 году практически до нуля упал ресурс функциональной асимметрии мозга, который генерируется в процессе ночного сна и проявляется спонтанным вращением человека вокруг своей оси при беге на месте с закрытыми глазами [18]. Поскольку генерация этого ресурса связана с ночным потоком КМЭ [17], то угасание ресурса может быть следствием снижением интенсивности или изменения знака хиральности КМЭ.

Наряду с действием потока КМЭ на ментальность человека, изменения его интенсивности и хиральности КМЭ, по-видимому, провоцируют мутации генов человека, отвечающих за кодировку психосексуальной ориентации. В начале XXI века, например, ускорился процесс легализации и узаконивания гомосексуальных отношений в странах с христианской культурой [9,11].

Воздействием КМЭ на патогенные микроорганизмы можно, во-первых, объяснить вспышки эпидемий и пандемий в периоды максимумов СА. Во-вторых, синхронные изменения хиральности КМЭ и геофизики могут приводить к мутациям микробов и появлению новых инфекционных болезней человека и животных (например, птичий и свиной грипп). Причем основной причиной вирулентности микроба и КМЭ является несоответствие знаков хиральности КМЭ и продуктов жизнедеятельности микроба знакам хиральности молекулярно-клеточных структур здорового организма [12]. Этот механизм патологии иллюстрирует опыт Пастера, который кормил одних червей винной кислотой, состоящей из «левых» молекул, а других – правыми стереоизомерами кислоты. В итоге черви из первой группы погибли, а из второй жили и размножились.

В соответствии с законом духовно-физического изоморфизма [16] форма тел змей, гусениц и микробов-возбудителей инфекционных болезней оказывается изоморфной геометрии НЭФ, входящих в состав КМЭ (Рис 2,3). Этот факт подтверждает гипотезу об участии КМЭ в образовании новых и модификации уже существующих микроорганизмов, а также в активации спящих возбудителей болезней при соответствующих геофизических условиях.

Биогенность КМЭ проявляется только в присутствии воды и усиливается в приповерхностном слое литосферы. Вода эффективно участвует в кооперативных процессах самоорганизации живых систем на атомно-молекулярном уровне [12]. А повышенная активность КМЭ под землей обусловлена анаэробной энергетикой возбудителей болезней и тем, что литосфера из-за высокого содержания кремнезема

является проводником и конденсором КМЭ [4,17]. Именно поэтому резервуарами таких инфекций, как чума и лихорадка Эбола являются грызуны, живущие в земляных норах. Эти факторы сыграли ключевую роль в мутации возбудителя псевдотуберкулеза (*Yersinia pseudotuberculosis*) в бактерию чумы (*Yersinia pestis*). Данный процесс осуществился при температурах 4-10°C, при которых микроб псевдотуберкулеза не только интенсивно размножается, но и отращивает жгутики, позволяющие ему активно передвигаться [1]. Известно [8], что в этом же диапазоне температур активизируется процесс пробуждения семян (стратификация), вследствие повышения чувствительности водосодержащих систем к внешним физическим факторам и к КМЭ в том числе. Полагают [1], что мутация микроба произошла во время одного из последних оледенений – Сартанского ~20 тыс. лет назад, когда зона глубокого зимнего промерзания грунта перекрылась с зоной сухих степей.

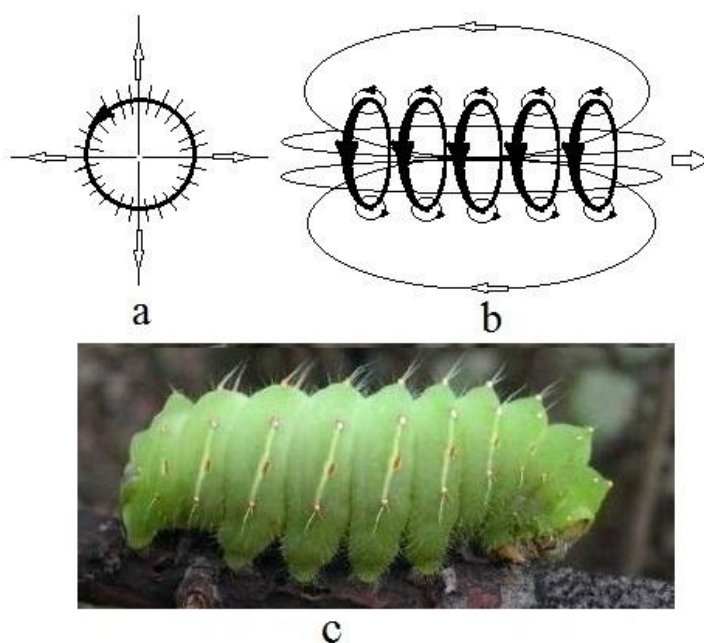


Рис 2. Схема право-спирального кванта спирально-вихревого потока магнитной энергии (КМЭ), образованного из пяти нейтринных энергоформ (НЭФ): а – вид спереди, b – вид с правого бока; жирные кольца – замкнутые потоки вихрей эфира (духа), отвечающие за эквивалентную массу и вращательную энергию; тонкие кольца – вихри эфира (духа), отвечающие за импульс и поступательное движение элемента в направлении стрелки. Фотография гусеницы – с.

Самым очевидным воплощением НЭФ является Хеликобактер пилори – анаэробная бактерия, винтообразного строения. Она инфицирует слизистую желудка и двенадцатиперстной кишки и провоцирует возникновение гастрита и язв (Рис 1), а также способствует развитию рака желудка. Статистика показывает, что в последнее два года резко возросла смертность от различных заболеваний ЖКТ в России и других странах с выраженным «западным образом жизни»: **порази Господь люди язвою великою (Чис**

**11.33).** Учитывая, высокую концентрацию протонов в слизистой желудка можно полагать высокую вероятность прямого воздействия КМЭ на процесс пищеварения. Смена знака хиральности КМЭ может приводить к различным нарушениям физиологии органов ЖКТ, в результате чего могут возникать благоприятные условия для размножения бактерии Хеликобактер.

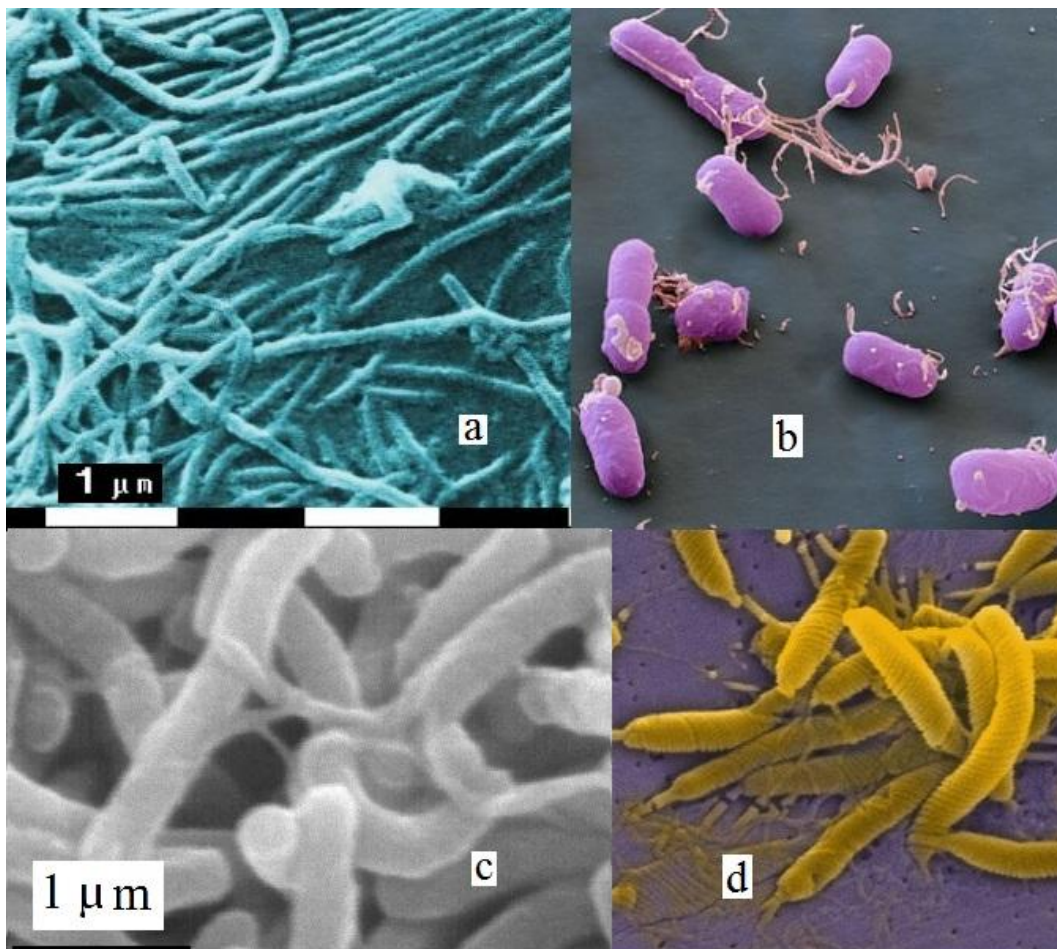


Рис 3. Электронные фотографии возбудителей инфекционных болезней: а – вирус Эболы; б – палочка чумы (*Yersinia pestis*); с – холерный вибрион; д – бактерия Хеликобактер пилори.

Для возбудителя холеры открытые водоемы является благоприятной средой обитания, чувствительной к знаку хиральности КМЭ. Африка благодаря уникальным геофизическим условиям послужила в свое время ретортой для взращивания человека [10]. В новое время ее климатические и геофизические условия, влияя на внутреннюю среду живых существ и, прежде всего, грызунов, благоприятствуют возникновению новых микробов при наличии внешнего мутагенного или организующего фактора.

В XX веке такими микробами стали вирус иммунодефицита человека – возбудитель ВИЧ инфекции [8] и вирус Эбола – возбудитель гемморагической лихорадки [21]. Разнообразие микрофауны центральной и южной части Африки обусловлено своеобразным климатом и обилием воды, а также повышенным радиационным фоном и

преобладанием левых КМЭ в южном полушарии. В Африке есть даже естественный ядерный реактор в районе Окло в Габоне (Рис 4). Мутагенные эффекты радиации в периоды повышения интенсивности или изменения знака хиральности КМЭ могут закрепляться и приводить к возникновению новых микробов, паразитирующих во внутренней среде живых организмов. По-видимому, не случайно ареал распространения инфекции Эбола совпадает с распределением месторождений урана и тория (Рис 4).

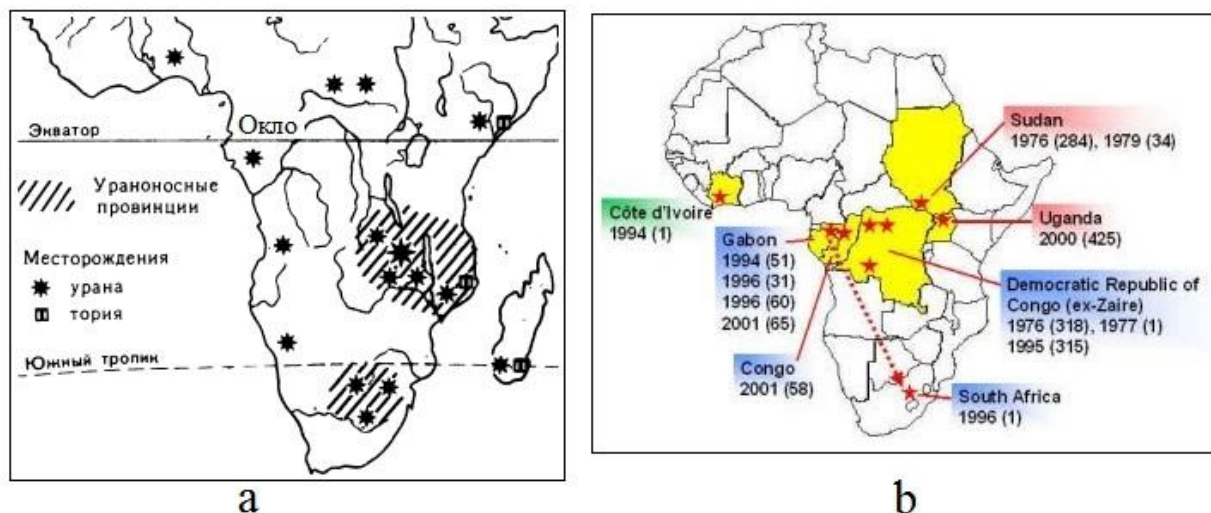


Рис 4. Ареалы урановых провинций и месторождений урана и тория [10], а также ареал распространения инфекции эбола.

Очевидно, вспышка эпидемии Эболы в 2014 спровоцирована солнечным фактором и изменением хиральности КМЭ. Следовательно, при разработке вакцины от вируса Эбола необходимо учитывать оптическую изомерию лекарственных веществ и молекулярной структуры вируса.

Таким образом, социальные нестроения в России и по всему миру наряду с глобальными духовными и экологическими проблемами человечества свидетельствуют, что физика Солнца, играя роль Антропоного фактора, стимулирует переход эволюции человека на новый духовный уровень – homo spiritus [11]. Паразитизм человека-потребителя на природных ресурсах Земли обрел размах пандемии и во имя своего спасения человечеству необходимо принимать экстренные меры по вразумлению людей: **Множество же премудрых спасение миру, и царь премудр утверждение людям (Прем 6.26).**

## ЛИТЕРАТУРА

1. Жуков Б. Царица грозная чума // Вокруг Света №7, 2008  
<http://www.vokrugsveta.ru/vs/article/6277/>
2. Комаров Ф.И., и др. Гелиогеофизические факторы и их воздействие на циклические процессы в биосфере. Итоги науки и техники, 1989. -Т.18, 175с.
3. Мартынюк В. С., Темурьянц Н. А., Владимирский Б. М. У природы нет плохой погоды: космическая погода в нашей жизни. – Киев: -2008. – 212 с
4. Никольский Г.А., Пугач А.Ф. О солнечном вихревом поле и эффектах его взаимодействия с биосферой // [www.biophys.ru/archive/congress2012/proc-p271-d.htm](http://www.biophys.ru/archive/congress2012/proc-p271-d.htm)
5. Солнце сбилось с цикла. Последствия непредсказуемы // <http://sdnnet.ru/n/1569/>
6. Терехин С.Н. Закономерности циклов солнечной активности и особенности цикла № 23 // [http://geo.phys.spbu.ru/magnetosphere/STPpracticum2005/P2\\_Terehin/main.html](http://geo.phys.spbu.ru/magnetosphere/STPpracticum2005/P2_Terehin/main.html)
7. Холманский А.С. Физические факторы духовной эволюции // <http://www.smolensk.ru/user/sgma/MMORPH/N-21-html/holmansky-2/holmansky-2.htm>
8. Холманский А.С. ТЕОФИЗИКА про ФИЗИКА // Там же. - Том 10. Вып. 2. 2011; <http://www.smolensk.ru/user/sgma/MMORPH/N-30-html/kholmanskiy-2/kholmanskiy-2.doc>
9. Холманский А.С. Реальная духовность // Мир Науки. -2014, №2; С. 1-25; <http://mir-nauki.com/PDF/11FILSMN214.pdf>
10. Холманский А.С. Как обезьяна поднялась с четверенек // <http://technic.itizdat.ru/docs/aholy/FIL13585204740N857929001/>
11. Холманский А.С. Умное христианство / Наукovedение. №4. 2013 <http://naukovedenie.ru/PDF/85pvn413.pdf> ; Время обновлять камни // Демиург. N1.2013 <http://technic.itizdat.ru/docs/aholy/FIL13706869090N826127001/1>
12. Холманский А.С. Хиральность и квантовые эффекты морфогенеза // Математическая морфология. Электронный математический и медико-биологический журнал. - Т. 9. - Вып. 4. – 2010; <http://www.smolensk.ru/user/sgma/MMORPH/N-28-html/kholmanskiy-2/kholmanskiy-2.htm>
13. Холманский А.С. Теофизика нейтрино // <http://technic.itizdat.ru/docs/aholy/FIL13588490670N759867001/1>
14. Холманский А.С. Теофизика Солнца // <http://technic.itizdat.ru/docs/aholy/FIL13588492790N565999001/>
15. Холманский А.С. Поступь антихриста // <http://technic.itizdat.ru/docs/aholy/FIL13586746180N536204001/1>
16. Холманский А.С. Духовно-физический изоморфизм // <http://technic.itizdat.ru/docs/aholy/FIL13586755240N435282001/>

17. Холманский А.С. Зависимость ресурса функциональной асимметрии мозга от внешних условий; Галактический фактор духовной эволюции // [http://cerebral-asymmetry.narod.ru/Asymmetry\\_1\\_2009.pdf](http://cerebral-asymmetry.narod.ru/Asymmetry_1_2009.pdf)
18. Холманский А.С. Бег под Солнцем // <http://technic.itizdat.ru/docs/aholy/FIL13597994490N919728001/>
19. Чижевский А.Л. Физические факторы исторического процесса. –Калуга. -1924. -72 с.
20. Чижевский А.Л. Земное эхо солнечных бурь. -М. -1976. 368 с.
21. Угрюмый М., Еще раз о Эбола: Бич Божий? // <http://ok.ya1.ru/index.php?newsid=74550>