

СИЛА КРЕСТА

Холманский А. С.

*Церковные обряды и таинства потому действенны, что их язык вещественных символов и ритуальных манипуляций адекватно воспроизводит те принципы работы мозга, благодаря которым дух человека сообщается с Духом. Раскрытие духовно-физического соответствия в сакральных обрядах и ритуалах есть прямой путь постижения законов физики субэлементарного уровня организации мира. По этим законам живет Вселенная, начиная от симбиоза частица-эфир, кончая принципом размыкания ее материальных границ мыслящим человеком с помощью энергетического ключа, символом которого является крест Христов: **возмет крест свой и по Мне грядет (Мк 8, 34); Аз есмь дверь (Ин 10, 9).***

Ключевая роль крестчатых энергоформ (ЭФ) в развитии мира и в духовной эволюции человека [1, 2, 3] нашла свое отражение в религиозных обрядах. Символика любого ритуального церемониала при всей своей архаичности является сакральным языком, описывающим духовную сущность законов физики. Материализация Духа осуществляется в процессе обращения кванта духа в смысл слова, одновременно с этим совершается акт обожения человека. Механизм этого сопряженного входа Духа в мир и выхода духа человека в Дух всецело подчиняется законам физики субэлементарного уровня организации мира и реализуется действием крестчатой ЭФ-Христос [4]: **и седение Твое, и исход Твой, и вход Твой разумех (4 Цар 19, 27)**. Законы данного уровня, то есть принципы взаимосвязи ЭФ с вещественными живыми и костными структурами современная наука еще не установила, при всей очевидности метрико-энергетического изоморфизма между микрокосмосом (человек) и макрокосмосом (Солнечная система, Галактика). Изучая этот изоморфизм, можно постичь законы субэлементарной физики или принципы действия ЭФ, благодаря которым человек, осуществляясь как вещественный образ Божий, творит свое подобие Божие в Духе.

Гарантом физической безошибочности сакрального языка священных обрядов является их действенность, которую всегда непосредственно ощущали и постигали отдельные люди (пророки, жрецы, гении). Однако, превращался обряд в реальный фактор духовной эволюции лишь усилиями коллективного разума единоверцев. Отметим, что данная безошибочность может служить как бы эталоном внутренней непротиворечивости для аксиоматических систем и абстрактно-логических конструкций современной физики.

Крестное знамение, благословление священника, крещение, техника молитвы - вот примеры обрядов, в которых сокрыт механизм акцепции мозгом человека крестчатой ЭФ с последующим ее преобразованием в мыслеформу - прообраз смысла слова [2]. С наибольшей глубиной и полнотой символика обряда представлена в канонических текстах Священных Писаний (Библия, Коран). Полезны для их понимания и апокрифы - неканонические варианты изложения библейских мифов. Как правило, апокрифические описания более смелы и детальны в толкованиях сакрального смысла, что достигается расширением и упрощением их образно-символического языка.

В качестве примера приведем апокрифическое сказание о нерукотворном образе Иисуса Христа [5], который возник на полотенце, после того как Христос вытер им свое лицо. Сюжет апокрифа по сути перекликается с реалиями Туринской Плащаницы [3]. Семантика имен и сам сюжет апокрифа детализируют механизм акцепции мозгом ЭФ-Христос и последующие ее действия в мозгу человека. Большой едесский царь Авгарь, прослышав о чудесах исцеления, творимых Иисусом Христом, посылает скорохода и художника (сорописца Луку - по другой рукописи) с заданием запечатлеть на полотне портрет Иисуса: *И взял Иисус воды своими руками, умыл свое лицо и приложил к нему то полотно; и вдруг отобразился на нем вид лица Его. ... Скороход предстал пред лицо Авгаря и поднес образ, Авгарь поклонился ему (образу) и облобызал его, и приложил его к*

себе, и мгновенно получил облегчение от недугов своих; он возвеселился и стал ожидать обещанного посланника Господа (Фаддея и Фому) [5].

Имя Авгарь, как и Агарь (наложница Авраама), обозначают энергетику подкорки правого полушария мозга, питаемую огненной энергетикой Земли (магнетизм, гравитация - символ Тьма [1]). Символика этих имен сакрально связана с греческим мифом о царе Авгии и седьмом подвиге Геракла (ср. с библейской символикой числа 7 [2]). Авгий владел огромным стадом скота, стойла которого не очищались тридцать лет. Геракл очистил Авгиевы конюшни, направив на них русло реки Алфея. Недуги Авгаря, скот Авгия и грязные стойла, вместе с этимологией фонем ав, га, ге, ре, рь подтверждают сакральную связь этих сюжетов с энергетикой Тьмы мозга [2]. С очищающе-оздоравливающим действиями реки Алфея и образа Христа на убрусе можно соотнести процесс метаболизации энергии Тьмы правого полушария при ее сочетании с энергией Света, акцептируемой левым полушарием мозга [6].

Сюжет апокрифа раскрывает важные детали механизма действия креста Христова в мозгу, роль которого выполняет Т-образный стык боковых и третьего желудочков мозга [1]. В апокрифе полотно можно считать символом энергетики ликвора, а вода с рук и лица Иисуса, которую впитывает полотно, символом внешней ЭФ-Христос. Ее усвоению гелем ликвора соответствует возникновение на полотне образа Иисуса. Реплика ЭФ-Христос на структуре ликвора идентична суммарной электромагнитной метрике его активированных вещественных компонентов. В принципе, этой вещественной реплике ЭФ-Христос будет отвечать своя активная ЭФ, которую в [2] обозначили крестообразным знаком Y. Асимметрия ЭФ-Y предопределена функциональной асимметрией правого и левого полушарий головного мозга, что символически отображает икона Крещения Иисуса в реке Иордан (Рис 1). Эта икона раскрывает механизм формирования ЭФ-Y в ликворе из ЭФ-Христос под воздействием энергетик левого и правого полушарий мозга. Три ангела справа и жители города Иерусалима выше (символ - речевого центра) есть ЭФ левого полушария, а сам Иоанн Креститель и пророк Илия выше - это ЭФ правого полушария. Обряд окунания человека в воду крестильной купели, повторяя символику иконы Крещения, лишь предполагает физическое воздействие энергетики воды на организм человека, но силу данному обряду, конечно, придает духовный самонастрой человека, который, фиксируясь в его духовной памяти, в дальнейшей жизни определяет религиозную самоидентификацию человека.



Рис 1. Икона крещение Иисуса Христа в Иордане.

Другими словами, фиксация в мозгу ЭФ, соответствующей его состоянию на момент крещения, равнозначна духовной поляризации мозга, предполагающей развитие в будущем религиозного чувства: **Той же крестит вы Духом Святым (Мк 1, 7)**. По сути же, духовно-физическое крещение человека, то есть наделение его своим Крестом Христовым осуществляется спонтанно уже в момент его зачатия. Индивидуально-конфессиональная специфика Креста [6] формируется на этапе эмбрионального развития человека в «крестильных водах» материнской купели.

Механизм дальнейших действий Υ в мозгу так представлен в апокрифе. Скороход и художник, остановились в дороге на одну ночь вне города, называемого Иераполис, в жилище гончара; они спрятали образ Иисуса между двумя кирпичами*) и заснули. [*] Примечание: Грузинское слово текста «кетси» означает материал, приготовленный для гончарного производства]. В полночь явился огненный столп с неба и стал на том месте, где находился образ. ...между тем нашли копию на одном из кирпичей. Этот камень с копией образа Иисуса исцелял прикасающихся к нему слепых, хромым, прокаженных. Сакральную семантику этого текста можно связать с механизмом воздействия Υ на правую половину важнейшего центрального коммуникативного органа мозга - таламуса или зрительного бугра (символ - сырая глина) и с последующими действиями уже ЭФ таламуса на подкорку правого полушария (символы - исцеление и очищение). Соплассуетса с таким толкованием и участие скорописца Луки, чье имя, являясь символом фронтальной проекции энергетики мозга с ее доминантой - энергетикой глаз, увязано с сакральной семантикой Луки-евангелиста, врача и иконописца [4]).

Сюжет апокрифа акцентирует как раз те моменты в энергетике мозга, которые играют ключевую роль и в символике обрядов, связанных с той или иной формой действия ЭФ-Христос и Υ . Самой простой их иллюстрацией является крестное знамение, которым христианин осеняет себя сам или которое на него накладывает священник, сложив персты правой руки так, как показано на Рис 2.



Рис 2

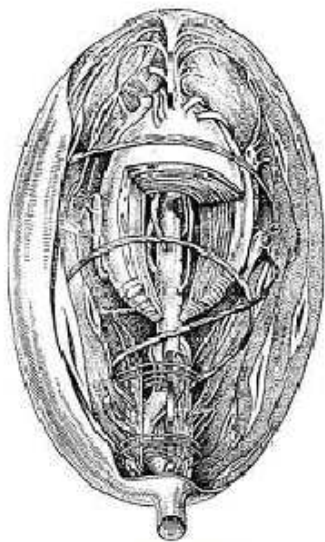


Рис 3

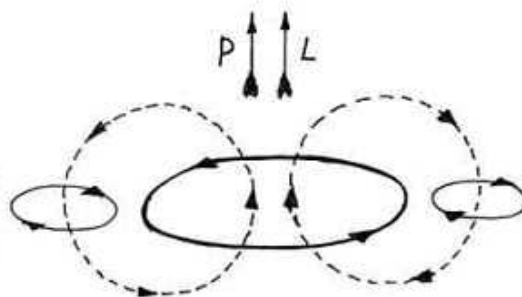


Рис 4

Рис 2. Благословляющая рука священника.

Рис 3. Капсулированное нервное окончание Тельца Фаттера-Пачини (ТФП)

Рис 4. Схема энергоформы, излучаемой ТФП.

За энергетика ладоней в первую очередь отвечают капсулированные нервные окончания Фаттера-Пачини Тельца (ФПТ - Рис 3), число которых на кончиках пальцев правой руки равно (от большого до мизинца, соответственно): 198, 180, 142, 175, 93 [7]. На левой руке эти числа на 20-30% меньше, у слепых людей в 1,5-2 раза больше, чем у

зрячих. ФПТ могут одновременно играть роль инжекторов и генераторов фотоподобных ЭФ, питающих как мозг, так и другие жизненно важные органы тела (суставы, половые органы, губы). Метрику активной ЭФ можно смоделировать и рассчитать [4], исходя из комбинации перстов, представленной на Рис 2. Большой и безымянный пальцы, образуя кольцо, символизируют замкнутый вихревой поток Тьмы (вращательная энергия - остов ЭФ), указательный и средний палец моделируют вихревую пару, наделяющую ЭФ импульсом, полусогнутый мизинец, составляя вихревую пару с вихревым потоком остова, символизирует вращение больших колец по оси остова (Рис 4). Таким образом, ФПТ могут генерировать право- и левоспиральные ЭФ, подобные ЭФ-Израиль [2], остов которой формируется органами чресел, чрева, легких, гортани и лица.

Если направить благословляющую руку на ладонь левой руки, отдаленную на ~50 см от правой, то действие излучаемых ЭФ проявится покалываниями в ладони левой руки. Так можно для определенности даже "нарисовать" на ладони круг или крест. Причем при инверсии функций рук покалывания в правой руке будут заметно слабее. Если предположить, что в основе механизма такой чувствительности кожи рук лежит резонансное взаимодействие излучающих и воспринимающих ФПТ, то ЭФ, излучаемые ФПТ правой руки, должны оказывать соответствующее воздействие на нервные окончания в тех частях тела человека, которые попадают под крестное знамение. При этом активация ФПТ будет тонизировать энергетику тех метаболически важных органов, которые находятся под линиями на Рис 5, 6. У православного и католика крестное знамение активизирует лобно-лицевые нервные окончания, энергетику средостения, легких, сердца. Причем у православного осеняется еще и печень, играющая большую роль в энергетике левого полушария мозга [4]. Если бы католик крестился левой рукой, то фигура его крестного знамения была бы зеркально-симметрична к фигуре на Рис 5 и при этом активировалась бы селезенка.

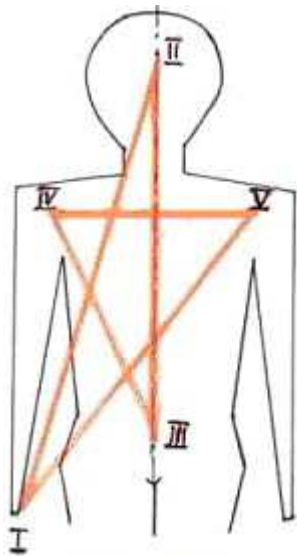


Рис 5

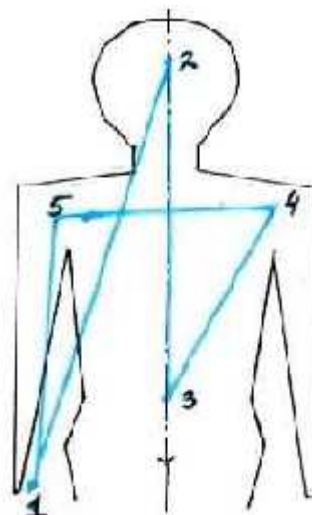


Рис 6

Рис 5. Фигура православного крестного знамения.

Рис 6. Фигура католического крестного знамения.

Фигура крестного знамения раскрывает связь крестчатой ЭФ с метрикой более сложной метаболически активной ЭФ-Израиль [2, 4]. Звезда православного крестного знамения соответствует как идеальной фигуре человека, вписанной в звезду с пропорциями золотого сечения, так и библейскому образу "пятиградия", который отвечает совокупной энергетике пяти органов чрева (печень, пара почек, селезенка, желудок) [4, 8]: **Снидутся живущие в пяти градах во един град (Зах 8, 21); Змий велик чермен, имея глав семь и рогов десять (Отк 12, 3)**. Пятикомпонентность чревной ЭФ, как и

пятипалость рук и ног человека свидетельствует о базовом изоморфизме, развившемся на ранней стадии филогенеза человека в пору формирования метрики его генома под влиянием магнитного поля Солнечной системы. Его метрика модулирована возмущениями собственных "двурогих" магнитных полей пяти планет (Меркурия, Земли, Марса, Юпитера, Сатурна): **десять рогов его (Дан 9, 24)**. Отметим также, что в основе крестообразной метрики ЭФ-Христос лежит четырехсекторность магнитного поля Солнца (Рис 7), а плоскостная зеркальная симметрия двух половин человеческого тела детерминирована разделением электромагнитной метрики околосолнечного пространства на северную и южную половину (Рис 8).

Замена в 1666 году метрики "троеперстия" (Рис 2) на метрику "щепоти", в которой большой, указательный и средний пальцы правой руки образуют щепоть, не случайно встретила стойкое неприятие в русском народе. Конфигурация щепоти соответствует энергетической воронке, втягивающей в себя ЭФ. Щепотное крестное знамение еще допустимо для женщины, учитывая своеобразие энергетики ее молочных желез, но принципиально не годится для мужчины, который, нося в себе образ Христа, должен по Его подобию и креститься. Извращение энергетики крестного знамения и подмена в 1876 году славянской Библии на иудорусскую (синодальную) библию [4] при тотальном характере их внедрения оказались мощными факторами денационализации православия на Руси, что в итоге и привело к полной феминизации его духа и маммонизации клира [9]. Актуализация правой веры в России, как необходимое условие реанимации ее духовной самобытности и государственной самостоятельности, возможна только путем введения в культурный обиход народа Славянской Библии и установления научно обоснованных правил жизни во Христе.



Рис 7

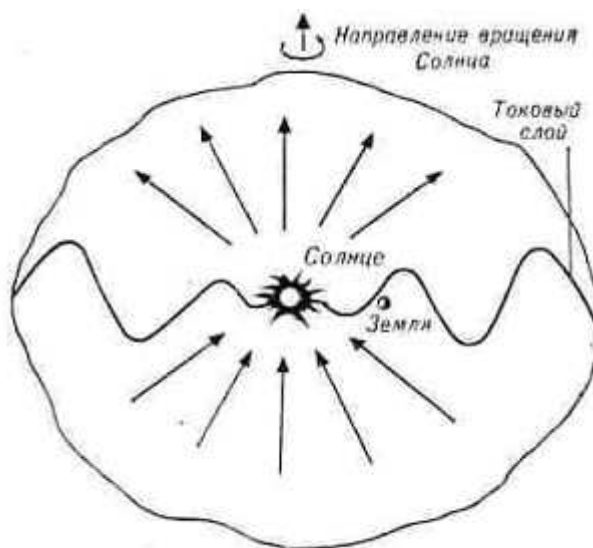


Рис 8

Рис 7. Структура магнитного поля Солнца в плоскости эклиптики

Рис 8. Структура магнитного поля Солнца в плоскости ортогональной к эклиптике

Большая роль в акцепции мозгом ЭФ-Христос принадлежит лакуне венозного синуса, расположенной под передним родничком, то есть под стыком лобных и теменных костей черепа (восьмиугольник на Рис 1). У пресмыкающихся на этом месте находится третий глаз (Рис 9), а у человека родничок, который у эмбриона, младенца и взрослого человека выполняет функции энергетической линзы, активирующей эпифиз через венозную систему мозга (Рис 10), по-видимому, нейтринными энергоформами [10]. При молитве в ранние утренние часы в определенные дни года левая половина этой линзы манифестируется покраснением кожи над нею, что сразу видно на лысом черепе: **и утро молитва предварит Тя (Пс 87, 14); аз бо язвы Господа Иисуса на теле моем ношу (Гал**

6, 17). Об этой важной роли «третьего глаза» в духовной жизни человека было ведомо библейским пророкам и даже языческим жрецам. К примеру, в молитвенной практике иудеев до сих пор используются «хранилища» - ящички из телячей кожи, которые привязывались, либо к руке либо на голову (Рис 11):

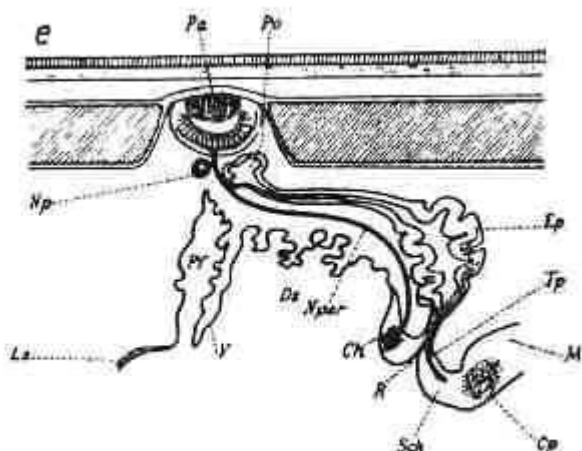


Рис 9

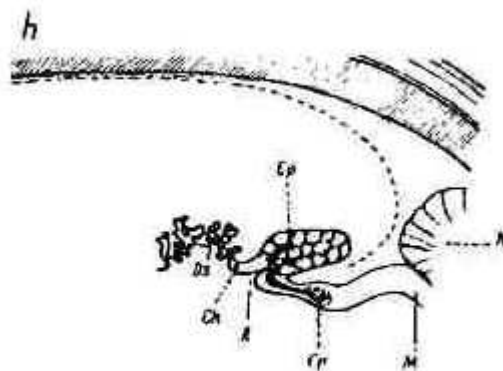


Рис 10

Рис 9. Связь пристеночного органа чувствительности (третий глаз) ящерицы с эпифизом (Ер). Рис 10. Пристеночная область и ее связь (пунктир) с эпифизом (Ер) у млекопитающих.



Рис 11. Хранилище на голове у молящегося иудея.

Каждый еврей, достигший 13 лет, когда наступает час утренней молитвы, должен непременно надеть хранилища [11]: **разширяют хранилища свои (Мф 23, 6)**. Очевидно, те же сакральные корни имеет ритуальное похлопывание мусульман себя по голове, когда они участвуют в многолюдных демонстрациях.

ЛИТЕРАТУРА

1. Холманский А.С. Прообразы мифа // <http://www.sciteclibrary.ru/rus/catalog/pages/6371.html>
2. Холманский А.С. Сакральный язык Библии // <http://www.sciteclibrary.ru/rus/catalog/pages/6668.html>
3. Холманский А.С. Физическая грань чудесных явлений // <http://www.sciteclibrary.ru/rus/catalog/pages/6169.html>
4. АЛЕКСАНДР (Холманский) Начала Теофизики, М. 1999
http://www.portalus.ru/modules/psychology/data/files/nachala_teophysiki.doc
5. Порфирьев И.Я. Апокрифические сказания о новозаветных лицах и событиях, 1890
6. Холманский А. С. Многоликий Христос // <http://www.sciteclibrary.ru/rus/catalog/pages/9192.html>
7. Отелин А.А. Тельце Фаттер-Пачини, Л. 1976
8. Холманский А.С. Число зверя 666 // <http://www.sciteclibrary.ru/rus/catalog/pages/6171.html>
9. Шуваев В. Пятна на колоколе // Московский комсомолец. 15.03.2004
10. Холманский А.М. Как поймать нейтрино // <http://www.sciteclibrary.ru/rus/catalog/pages/6372.html>
11. Архм. Никифор, Библейская Энциклопедия, М., 1891