

ДУХОВНЫЙ ПОТЕНЦИАЛ РОССИИ

Холманский А.С.

Реальная духовность отождествлена с творческими способностями человека. Это согласуется с религиозной семантикой духа и позволяет непротиворечиво формализовать духовность в рамках физиологии мышления и адаптации человека к социальным и физическим факторам. Предположили, что на кинетику процесса биогенеза и ноогенеза избирательно влияют факторы электромагнитной и нейтринной природы. География и хронология интенсивностей действия этих факторов обусловили религиозно-культурную дифференциацию человечества. Зависимость когнитивных способностей человека от генетики и внешних физических факторов проявилась в духовно-нравственном расслоении ментального пространства ноосферы в координатах смысла, логики и языка. Соотнесение духовности с творческой продуктивностью человека позволило выразить величину текущего духовного потенциала России суммарным числом живущих в каждый исторический момент творцов (ученых, литераторов, художников, композиторов). Зависимость духовного потенциала от времени коррелирует с изменениями в экономике и социально-политическом устройстве России. Анализ зависимости продуктивности творчества выдающихся русских поэтов от физиологических и социальных факторов показал важную роль состояния влюбленности и сублимации сексуальной энергии в активации духовности человека.

Ключевые слова: Библия, факторы, духовность, творчество, мышление, хиральность, физиология.

ВВЕДЕНИЕ

Бог может проявляться в материальном мире только через способность человека мыслить: **Бог бе слово (Ин 1.1); помышления ваша от мысли Моея (Ис 55.9); Мы познаем Бога не через Его природу, а через порядок сущего [2,15a].** Умение творить новый смысл и облекать его в адекватную словесную или знаковую форму развилось и закрепилось на уровне генома в процессе адаптации нервной системы человека к физическому фактору нейтринной природы [15в-15и]. Уникальная роль этого фактора в ноогенезе отмечена в религиозных мифах ключевыми словами-символами – Дух, дух и Христос: **Дух есть Бог (Ин 4.24), духом Богу служим и хвалимся о Христе (Фил 3.3).**

Сверхчувствительность организма библейского пророка к фактору ноогенеза: **гляд слышания слова Господня (Ам 8.11),** – обеспечила по закону духовно-физического изоморфизма адекватное отображение в Библии духовной составляющей механизма эвристического мышления [15б]. Количественно-качественным эквивалентом Духа входящего в мир в акте мышления служит гносеологическая ценность или онтологическая полезность новой мысли: **дается явление Духа на пользу: одному Духом дается слово премудрости, другому слово разума (знания) (1 Кор 12.7,8).**

Дух, являясь сущностной основой материи, увязывает в единое целое всю иерархию библейских символов факторов биогенеза, обеспечивших зарождение и развитие биологических форм жизни на Земле. Физическая природа факторов биогенеза одна во всех их проявлениях – это земной и космический электромагнетизм (g-фактор). Поскольку физика

электромагнетизма вторична по отношению к физике нейтрино [15в,е], то ее вполне можно считать ответственной за сакральную семантику духа, которая начинается с образа *страха Господня* [15ж,з]: **Страх Господень источник жизни... Начало премудрости (Пр 14.27; 1.7).**

Ключом разумения сакральной семантики страха Господня является ритмика квантовых флуктуаций изначальных форм материи (энергоформ), которые олицетворяют в мире первичное действие духа. Энергоформы, составившие основу энергетики трехмерного пространства (кванты эфира) образовались при распаде реликтового нейтрино в начале процесса самоорганизации Вселенной [15д,к]. Данные энергоформы изоморфны элементам структуры нейтрино [15е]. При спонтанной конденсации энергоформ эфира на электронной системе молекул межзвездного газа они излучают реликтовые фотоны, частота которых соответствует равновесной температуре Вселенной $\sim 2,7\text{К}$: **трясыйся на земли (Быт 4, 14).**

Плотность нейтринных энергоформ в приземном слое эфира определяется в основном интенсивностью нейтринного излучения Солнца, а также звезд и центра нашей Галактики [15в]. Если данные по хиральности, безмассовости и «неуловимости» нейтрино, дополнить гипотезами о его нестабильности и биогенности [15е], то нейтринные энергоформы окажутся самыми вероятными кандидатами на роль физического прообраза духовного фактора ноогенеза (ν -фактор): **Господь воцарися: исправи вселенную, яже не подвижится: судит людем правостию (Пс 95.10).**

Интенсивность действия ν -фактора будет зависеть не только от плотности потоков космического нейтрино, но и географии литосферы, играющей роль хирального фильтра и конденсора [13,15е]: **источник же исхождаше из земли (Быт 2.6); ниспослали Мы с неба воду чистую (Сура Различение 25, 48).** Таким образом, география активности ν -фактора определила разделение духовности по расовым и национальным признакам, а хронология активности сказалась на кинетике процесса сапиентации человечества [9,15а]: **постави пределы языков по числу ангелов Божиих (Вт 32.8); уставив предучиненая времена (Дея 17.26).**

Дифференциация духовности людей проявилась, прежде всего, в разнообразии языков и приоритетов мышления [13,15а]: *Возникновение языков обуславливается теми же причинами, что и возникновение духовной силы; Разные языки – это не различные обозначения одного и того же предмета, а разные видения его* [8]. Физиологические особенности мировосприятия и мышления отчетливо проявились в религиозных культурах (язычество, синтоизм, индуизм, буддизм, иудаизм, ислам, христианство): **от седми духов; семь звезд ангели седми церквей суть (Отк 1.4;7.20).** Ангелы суть факторы ноогенеза адаптированные к конкретной геофизике.

Адаптация ν -фактора ноогенеза подразумевает установление степени его приоритетности по отношению к фактору биогенеза электромагнитной природы (g -фактор).

Интенсивность v -фактора лимитируется нейтринной физикой Солнца, звезд и центра Галактики. Активность g -фактора определяются в основном электромагнитной составляющей солнечно-планетарной и лунной физики [15б,г,е,и]. В основе символики v - и g -факторов лежат дихотомичные пары образов, например, свет/тьма [15а,в,г,е] или небесный/земной: **царствие небесное нудится (трудами получается) (Мф 11.12); иудеи бо о земляныхъ веселяхуся, кръстиани же о сущих на небесехъ [10].**

В зависимости от соотношения интенсивностей действия v - и g -факторов в биогенезе, формировался тот или иной фенотип духовности человека. Доминированию v -фактора соответствует фенотип v/g -духовности, приоритетом которой является синтез духовной основы нравственно-физического порядка личного, социального или мирового уровня: **помышляюще добрая пред всеми человеки (Рим 12.17); Духом водими (Гал 5.18).**

Доминирование g -фактора обусловило генезис фенотипа человека с g/v -духовностью, ее приоритетом является извращение и расщепление естественного порядка ради удовлетворения похоти плоти: **развращай пути своя (Пр 14.2); исполнь блудодеянии (2 Петр 2.15); плоть бо похотствует на духа (Гал 5.17).** Такой тип духовности характерен для *людей антидуха* и потребителей [15а,и]. В активации g/v -духовности главную роль играет нейрофизиология чрева и чресл, чувствительная в основном к g -фактору [15е-15и]: **Хвалите Господа от земли, змиеве и вся бездны (Пс 148.7).** Механизм действия g -фактора на человека раскрывает герменевтика мифологем Ветхого Завета (Торы).

Духовность проявляется результатами умственной деятельности человека, которые по отношению к другим людям и обществу действуют как факторы ноогенеза социальной природы. Социальный фактор, генерируемый творчеством людей с v/g -духовностью можно назвать упорядочивающим и благотворным (v/v -фактор). И наоборот деструктивные и злотворные дела людей с g/v -духовностью будут олицетворять действие g/g -фактора (Рис 1): **злхитрое умышление (Прем 15.4).**

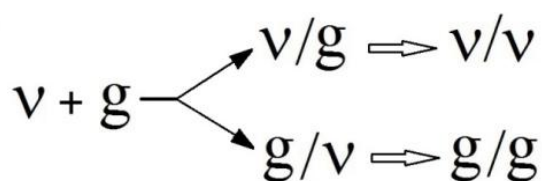


Рис 1. Схема формирования двух типов социальных факторов ноогенеза v/v и g/g ; v и g - физические факторы ноогенеза (нейтринный и электромагнитный); v/g и g/v – типы духовности человека (небесный и земной).

Фенотип g/v -духовности евреев сформировался в условиях уникальной геофизики ветви Великого Африканского Разлома, обозначенной руслом реки Иордан: **земля кипящая**

млеко и медом (Исх 3.17) – здесь мед и молоко символы v- и g-факторов, соответственно [15а,и]. Возникновение христианства в лоне иудейской g/v-духовности инициировал скачок в космофизике и геофизике, обусловивший локальное изменение интенсивностей v- и g-факторов на земле иудеев: **ангел Господень во сне явился (Мф 1.20); ангель Гавриил от Бога (Лк 1.26)**. Скачок спровоцировал «чудесное» рождение Иисуса девой-иудейкой по механизму партеногенеза [15ж]. При этом у избранных иудеев, очевидно, произошла инверсия социального g/g-фактора на v/v-фактор и они превратились в апостолов Христа: **внезапу облиста его свет от небесе... Савл же, иже и Павел, исполнися Духа свята (Дея 9.3;13.9)**.

Символика реальной истории Иисуса Христа и откровений Его апостолов сообщила Библии всю полноту сокровенного Знания о механизме взаимосвязи духа человека и Духа в акте эвристического мышления: **законь Моисеом дань бысть, благодать же и истина Иисус Христом бысть (Ин 1.17)**. При этом ключевыми символами v- и v/v-факторов физической и социальной природы стали, соответственно, Христос и слово Христово: **Славы Христовы, иже есть образ Бога невидимаго (2 Кор 4.4); Право слово Господне (Пс 32.4); Слово Христово да вселяется в вас богато, во всяцей премудрости: учаще и вразумляюще (Кол 3.16)**.

Диалектичность ноогенеза человека-христианина обеспечивает g/g-фактор, генерируемый, прежде всего, иудеями-фарисеями. Генетической особенностью их g/v-духовности является ее космополитизм или толерантность к v- и g-факторам, характерным для мест обитания народов с христианской культурой [18]: **не отял Еси от них сердца лукаваго (3 Езд 3.20); Слово Мое не вмещается в вы (Ин 8.37)**. Кроме того, сохранению природной духовности еврея в диаспоре способствует строгое следование нормам иудаизма: *акт рождения от матери-еврейки... Быть евреем – значит исповедовать Тору, видеть мир ее глазами, жить по Торе* [12].

Антихристианский акцент фарисейского g/g-фактора манифестирует его деструктивная доминанта. Она проявляется в гуманитарной сфере делами, ведущими к извращению всех уровней нравственно-физического порядка: **сотворит со искушением и избытие (1 Кор 10.13); Секс (как вино, и еда, и материальное богатство, и другие земные радости) не обладают у нас греховностью «в себе»** [12]. Сексуальную компоненту g/g-фактора выдает активная пропаганда толерантности к половым извращениям и выраженная тенденция евреек заключить браки или вступить в половую связь, прежде всего, с творцами с v/g-духовностью: **чада диаволя (1 Ин 3.10)** [15и].

Библейской символике g/g-фактора соответствует семантика слова *дьявол*. К детям-дьявола при этом относятся люди с g/v-духовностью, сознательно творящие зло и ложь в науке и религии, искусстве и образовании, политике и экономике: **грех есть беззаконие...**

Творяй грех от диавола есть (1 Ин 3.4;8); мнози последствуют их нечистотам (2 Петр 2.2); премениша истину Божию во лжу (Рим 1.25). Глобализация g/g-фактора в XX веке превратила демографические и экологические проблемы в реальную угрозу жизни на Земле: **Не мнози же спасутся... век погуби юность свою и времена приближаются старетися (3 Езд 8.3; 14.10); прозябоша грешницы яко трава (Пс 91.8).**

В этих условиях эмансипация духа человека от g/v-духовности и замена дьявольской парадигмы потребления на парадигму духовного синтеза представляется единственным путем спасения человека в Духе, а человечества от экологической катастрофы. В настоящей работе с целью выявления закономерностей влияния физических и социальных факторов на духовность русского человека и всей России, изучили зависимость творческих способностей русских ученых, поэтов, художников и композиторов от социальных и биосоциальных факторов.

МЕТОДЫ И МАТЕРИАЛЫ

При отборе творцов руководствовались их значимостью для русской и мировой науки и культуры: **творцы слова; творец дела (Иак 1.22,25).** Алфавитные списки русских и русскоязычных ученых, литераторов, художников и композиторов приведены в Приложении. В Приложении представлены также характерные признаки творчества поэта с g/v-духовностью (Мандельштам). Духовный потенциал (ДП) России оценивали суммарным числом творцов живших в одно историческое время, его верхний предел ограничили 1939 годом. За начало периода активности поэта, композитора, художника принимали возраст 16 лет, а ученого – 26 лет. Верхней границей периода творчества служил год смерти творца или его эмиграции из России. Продуктивность творчества избранных литераторов оценивали суммарным числом строк в стихах или прозе написанных за год. Для анализа зависимости продуктивности творчества поэта от времени, возраста и семейного положения выбрали наиболее известных и характерных русских и русскоязычных поэтов и поэтесс (Пушкин, Тютчев, Лермонтов, Бунин, Есенин, Ахматова, Цветаева, Пастернак, Мандельштам, Бродский). Биографические данные творцов и собрания их сочинений брали из интернета. При построении графиков использовали программу Microsoft Office Excel.

РЕЗУЛЬТАТЫ И ОБСУЖДЕНИЯ

Графики, представляющие изменения ДП России в ходе истории приведены на Рис 2,3. Максимум информации о механизме одухотворения мира и человека дает изучение зависимости творчества поэта от фенотипа, социальных и физических факторов: **Дух бо вся испытует (1 Кор 2.10).** С учетом этого провели сравнительный анализ продуктивности творчества выдающихся русских поэтов и поэтесс: Пушкин (Рис 4), Тютчев (Рис 5),

Лермонтов (Рис 6), Бунин (Рис 7), Ахматова (Рис 8), Есенин (Рис 9), Цветаева (Рис 9), а также русскоязычных поэтов (евреев): Мандельштам (Рис 10), Пастернак (Рис 10), Бродский (Рис 11). При этом у Пушкина, Лермонтова и Бунина к анализу привлекали и прозу в силу ее высокой поэтичности. Диаграммы продуктивности творчества приведены в Приложении. Суммарное время жизни выбранных поэтов 1799-1966 охватывает периоды роста и спада ДП (Рис 3).

Духовный потенциал России

Из анализа кривых на Рис 3 следует, что максимум вклада в ДП России творчества художников и композиторов приходится на один год ~1900-й. Максимум научной составляющей ДП приходится на 1886 год. Вклад литераторов имеет максимумы в 1850 и 1915 годах, а также плечо в районе 1889-1895 годов. Максимум ДП России – 1890 год (Рис 2) практически совпадает с максимумом ДП народов Европы, определенным аналогичным образом [9].

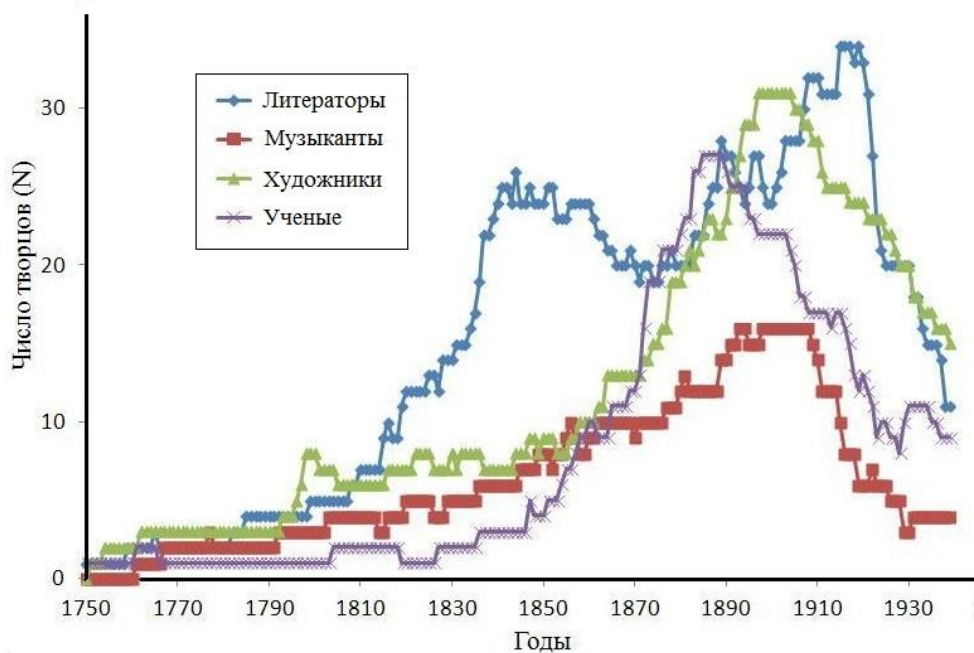


Рис 2. Распределение по годам числа творцов в России – N (ученых, литераторов, музыкантов, художников).

Ускоренный рост ДП Европы и в том числе России в XVIII-XIX веках обусловлен развитием классической физики и математики, начала которых заложили Декарт, Ньютон и Галилей в XVII веке. В работе [15в] предположили, что стимулом этого скачка духовной эволюции послужили ν - и g -факторы галактического уровня (радио- и нейтринное излучение взрывов сверхновых в 1572, 1604 и 1667 годах), а также практически нулевая Солнечная активность в 1645-1715 годы (период Маундера). К этим физическим факторам следует добавить низкую активность в то время g/g -фактора.

Изменения ДП в России можно связать с реформами Александра II 1860-1880 годов, которые отменяли крепостное право и учредили реальные гимназии с уклоном в математику и естественные науки. Учитывая, что литераторы того времени были в основном выходцами из среды дворян, земельные реформы могли привести к спаду в литературной составляющей ДП в 1860-1880 годы. Напротив, реформа образования объясняет максимум вклада научной составляющей ДП в 1890 году (Рис 2). Основной причиной падения ДП в XX веке могло быть резкое увеличение в России интенсивности g/g-фактора, вследствие возрастания активности евреев, для которых реформы Александра II отменили черту оседлости. Знаковыми были замена в 1876 году славянской Библии на синодальную Библию иудейскую по духу [15и,м] и издание в том же году русского перевода «Капитала» К.Маркса.

Усиление революционного движения до и после 1900 года способствовало духовной деградации России и началу спаду ДП (Рис 3). Его ускорила война 1914 года и революция 1917-го года, в результате которой государственную власть захватили люди с g/v-духовностью [15и]: *в ходе революционных и послереволюционных репрессий евреи с высоким уровнем образования заняли место ушедших в структуре управления и интеллектуального обеспечения нового режима* [7]; **вы отца вашего діавола есте, и похоти отца вашего хочете творити: онъ человекоубийца бе искони (Ин 8.44).**

Учитывая высокую чувствительность g/v-духовности к g-фактору, можно полагать, что активации g/g-фактора в России способствовала Солнечная активность, имевшая максимумы в 1905 и 1917-ом году. Глобальной целью большевистского режима было зануление ДП России и превращение ее в сырьевой придаток западных стран. Эта цель была достигнута с помощью евреев к концу XX века – Россия превратилась в газонептяной бурдюк мирового дьявола: *монолит рухнул под напором «теченья мыслей»* [14].

Воцарение g/v-духовности в Европе произошло раньше, чем в России благодаря глобализации власти финансового капитала: **сотвориша себе боги златы (Исх 32.31); корень бо всем злым сребролюбие есть (1 Тим 6.10):** *Наше время ...самое еврейское ... из всех времён* [5]; *деньги - это ревнивый бог Израиля, пред лицом которого не должно быть другого бога* (Маркс К. «К еврейскому вопросу»); *Духовая печь истории, ...откуда вышли многие румяные хлебы, забастовала* («Пшеница человеческая», Мандельштам). Как следствие, приоритетами научно-технического «прогресса» в XX веке стала разработка оружия массового поражения и извращение научного мировоззрения христианина абсурдными физическими теориями [15е,и,к]: **премениша истину Божию во лжу (Рим 1.25); злохитрое умышление (Прем 15, 4); земная мудрствуют (Флп 3.19); ереси погубели (2 Петр 2.1).**

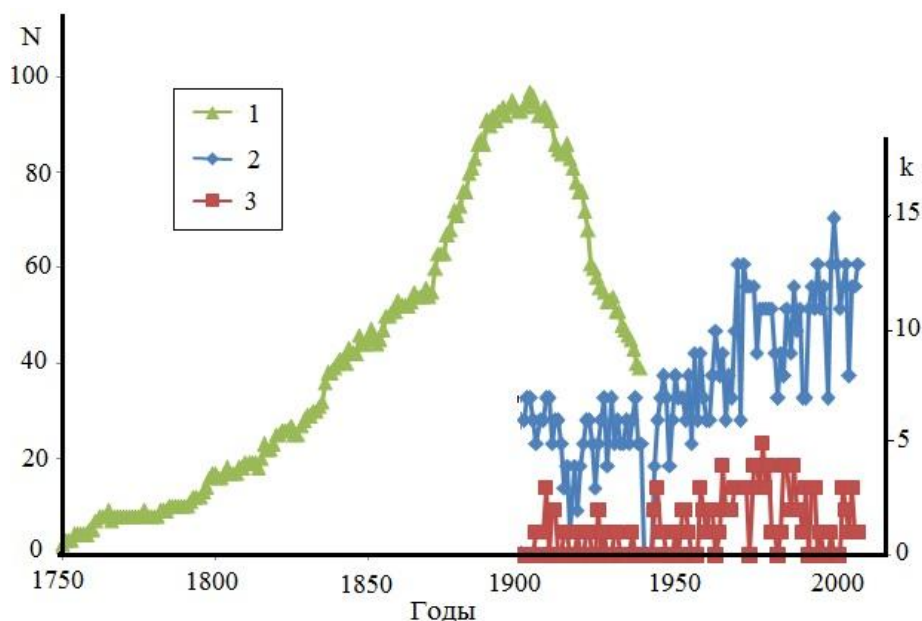


Рис 3. Изменение во времени духовного потенциала России, пропорционального суммарному числу творцов в каждом текущем году – N (1) и ежегодного числа нобелевских лауреатов (k) всех национальностей (2) и евреев (3).

Знаменательно, что финансовым стимулятором «прогресса» служил банковский капитал, полученный Нобелем за изобретение и внедрение динамита. Свой кровавый эквивалент этого капитала имеет каждая нобелевская премия. О доминировании g/g -фактора в науке свидетельствует тот факт, что евреи имеют рекордное представительство среди нобелевских лауреатов других национальностей [17] (Рис 3). Причем закономерно их лидерство именно в «изучении» своего «бога» по Марксу – 39% нобелевских премий по экономике получены евреями.

Физиология духовности

Вариации духовности творцов в рамках специализации таланта обусловлены изменениями функциональной асимметрии полушарий мозга (ФАМ). Левое полушарие у правшей отвечает за синтез и осознание вербальной информации, тогда как в правом полушарии локализованы механизмы интуиции, синтеза и восприятия невербальной информации [9б,9в;11]. В Библии символику различия функций левого и правого полушария венчает небесно/земная дихотомия сакральной семантики Евангелий от Матфея и Марка [15ж]. Только у Матфея 32 раза встречается символ «Царство Небесное», как синоним «Царства Божия», которое **внутри вас есть (Лк 17.21)**. Небесная символика Матфея связывает слово(бого)творческую функцию левого полушария с доминированием v - и v/v -факторов в его нейрофизиологии, тогда как символика Марка раскрывает действие g - и g/g -факторов на правое полушарие: **вся сия злая изнутри исходят (Мк 7.23)**.

У большинства художников и музыкантов ведущим полушарием является правое (ФАМ^Г), что объясняет пониженную чувствительность их вклада в ДП к социальному фактору и синхронность роста их численности (Рис 2). У поэта левое полушарие ответственно за активацию механизма интуиции и поиск словесного выражения для чувств и невербального прообраза мысли, рожденного в правом полушарии. Такой функциональный синергизм полушарий в творческом акте обозначим ФАМ^о. Пророк отличается от поэта тем, что его интуиция, строго и чутко следуя закону духовно-физического изоморфизма, транслирует эту подчиненность и на левое полушарие, обеспечивая тем самым кодирование словесной формы откровения сакральным смыслом [15б,з]. Условно пророк является художником слова и его ФАМ расположена между ФАМ^Г и ФАМ^о. Для ученого приемлема ФАМ обратная ФАМ пророка, то есть ФАМ⁺. В этом случае левое полушарие, строго следуя рациональной логике, ограничивает интуицию и генерацию правым полушарием невербальных образов рамками достоверного опыта. Способность поэта писать прозу формально можно объяснить смещением его ФАМ^о в сторону ФАМ⁺ ученого.

Очевидно, чувствительность ФАМ к внутренним и внешним факторам социальной и физической природы отражается на характере зависимости от них творцов с различной специализацией. Например, преобладание невербальных стимулов и средств выражения в творчестве художника и композитора соотносится со снижением чувствительности их духовности к g/g-фактору. Максимальную чувствительность к v-фактору будет иметь ученый и поэт с v/g-духовностью. Для их мозга характерна также сильная функциональная взаимосвязь между полушариями и эффективная модуляция активности ведущего левого полушария зависимостью правого полушария от g- и g/g-факторов. Вследствие этого в условиях тотального прессинга g/g-фактора в XX веке ФАМ⁺ у большинства ученых Европы фактически инвертировала в ФАМ^Г, что и привело к падению ДП Европы [9а] и росту доли нобелевских лауреатов с g/v-духовностью (Рис 3). Можно полагать, что и ФАМ^о, характерная для поэта с v/g-духовностью в этих условиях также инвертирует в ФАМ^Г.

К 16-17 годам у человека формируется ФАМ, отвечающая асимметрии соматосенсорной и репродуктивной функции половозрелого организма. Гендерный фактор вносит в ФАМ свои поправки – у мужчин за репродуктивную функцию отвечает в основном правое полушарие, а у женщин – левое [11]. Половая зрелость включает рефлекторный механизм сексуального возбуждения нервной системы в ответ на эротический стимул реальный или виртуальный. Генетические особенности творца допускают развитие конкурентного механизма сублимации сексуальной энергии в структуры мозга, отвечающие за мышление. Поскольку ведущую роль в сексе и образном мышлении играет правое полушарие [15г,з], то лейтмотивом раннего творчества поэта неизбежно становится тема платонической или безответной любви. Чувство

любви у человека в норме является физиологической производной инстинкта продолжения рода: **раститесь и множитесь (Быт 1.28).**

Объект первой любви поэта неизбежно становился прообразом мифологической Музы, вдохновляющей его в течение всей жизни. Физиологию эффекта Музы можно объяснить следующим образом. Формирование ансамблевой организации коры и особенно ее лобных долей завершается в юношестве – к 17-20 годам у девочек и к 18-21 годам у мальчиков [3]. Функции лобных долей ответственны за регуляцию эмоций и активности мозга, включая формирование мотивов деятельности и контроль самосознания. Нейрофизиология этих зон коры мозга играет существенную роль в творческом акте. Очевидно, что сексуальное возбуждение половозрелой нервной системы вносит свои акценты в процесс формирования ансамблевой организации коры мозга. Данные акценты в последствие могут сказываться на когнитивной деятельности зрелого мозга до самого конца жизни творца.

Идеальный пример прообраза Музы – Беатриче Данте. Символика Беатриче (сравни: *бит речи*) развивает в «Божественной комедии» библейскую герменевтику механизма мышления средствами культуры XIV века [15e]. Божественная Муза Пушкина всецело была под контролем его пророческого дара: *Духовной жаждою томим* (Пророк, 1830); *Веленью Божию, о муза, будь послушна!* (Памятник, 1836). Важная роль эффекта Музы в обеспечении стабильности творчества Пушкина закономерна и вполне объясняет не только рекордную продуктивность его болдинской осени 1830 года (Рис 4), но и написание в это время пророческой «Сказки о попе и о работнике его Балде». В ней он предсказал судьбу русской церкви в XX веке. Отметим, что пророческий дар 22-летнего Пушкина, активированный кишиневской ссылкой, позволил ему раскрыть в Гавриилиаде физиологические детали мышления с помощью сексуально-эротического арсенала Музы и библейской мифологии Благовещения.

Духовность поэта

Из анализа диаграмм творчества поэтов следует, что все они начинали сочинять стихи в подростковом возрасте 14-16 лет. Лермонтов драмы писал уже в 16 лет, Бунин обратился к прозе в 22 года, а Пушкин в 28 лет.

Ярким примером эффекта Музы служит рекордная продуктивность творчества 16-летнего Лермонтова в 1830 году (Рис 6), безнадежно влюбленного тогда в Сушкову. У Тютчева роль прообраза Музы исполнила Амалия Крюденер (Рис 5), у Бунина – Варвара Пашенко, у Бродского – Марина Басманова. Ее любовь к Бродскому и измены отразились на продуктивности его творчества в период с 1962 года до высылки из СССР в 1972 году (Рис 11). Прообразом Музы Есенина послужила Анна Сардановская – подруга его детства,

преподавшая ему первые уроки любви в возрасте 11-15 лет. Потом у него было много женщин и любовь к ним неизменно вызывала сильный эффект Музы, что подтверждают подъемы в продуктивности его творчества при появлении новой любовной связи (Рис 9).

Эффект Музы в зрелом возрасте отчетливо проявляется в творчестве поэтов, переживших первую ответную любовь в возрасте 19-20 лет. К ним относятся Тютчев (Рис 5) и Бунин (Рис 7). Сравнение хронологий их творческой активности и связей с женщинами показывает, что подъемы в их творчестве, как правило, коррелируют с появлением новой любовницы. Причем v/g-духовность Тютчева и Бунина реагировала не только на обретение и утрату жены или любовницы, но и на чувство вины за измену. Очевидно, поэтому из-под их пера выходили шедевры не только любовной лирики и прозы, но и произведения, в которых раскрывалась диалектические основы законов духа. В принципе, иллюстрацией эффекта Музы служит все творчество Бунина. Диапазон любовной тематики его прозы задают роман «Жизнь Арсеньева» (1927-1929 гг) и сборник рассказов «Темные аллеи» (1938-1944 гг.), в котором есть даже рассказ «Муза». В стимуляции написания этих произведений сыграла свою роль «закатная» любовь Бунина к Галине Кузнецовой, проживающей с Буниными под одной крышей с 1926 по 1942 год.

Конечно, степень влияния на творчество поэта реальной и мифологической Музы зависит от генетического кода духовности поэта. У Пастернака, например, было в жизни три Музы – Евгения Лурье (1921-1929 гг.), Зинаида Нейгауз (1930-1945 гг.) и Ольга Ивинская (1946 – 1960 гг.). Однако годы смены реальных Муз не совпадают с годами максимумов продуктивности его поэтического творчества – 1917 и 1926 (Рис 10). Аналогично, платонические увлечения Мандельштама разными женщинами до и после его женитьбы в 1921 году на Н.Хазиной не привели к существенным изменениям в хронологии его творчества (Рис 10).

Локализация мозговых центров детородной функции у женщин в левом полушарии [11] и инстинктивная привязанность к своему ребенку объясняют отсутствие прямой связи между влюбленностью поэтесс и продуктивностью их творчества. Например, Ахматова в период 1910 – 1944 годов была близка с 6-ю мужчинами: Гумилев (1910); Модильяни (1911); Анреп (1914-1916); Шелейко (1918-1921); Пунин (1925-1938); Гаршин (1939-1944). Однако, эти связи заметным образом не отразились на ее творчестве (Рис 8). Аналогичный вывод можно сделать и в отношении Цветаевой. В 1912 года она вышла замуж по любви за Сергея Эфрона, и в 1923-1925 гг. изменяла ему с Родзевичем. Но эти события и душевные терзания однозначно не проявились на общем фоне ее творчества (Рис 9).

Наряду с эффектом Музы на творчество поэта сильно действуют внешние физические и социальные факторы. Воздействие вербальных форм v/v- и g/g-факторов воспринимается в основном левым полушарием и напрямую влияет на продуктивность поэта. Социальные

факторы особенно активны в годы важных исторических событий. К ним относятся войны, революции, восстания, реформы, репрессии, открытия и достижения в науке. Судьба и события в жизни отдельных людей, духовно и интеллектуально близких поэту также могут играть роль v/v -фактора. К примеру, локальный максимум продуктивности Пушкина 1825 года коррелирует с деятельностью и судьбой его друзей декабристов (Рис 4). Аналогичным образом смерть самого Пушкина мотивировала Лермонтова и Тютчева написать стихи, в которых были такие знаменательные строки: *Он, с юных лет постигнувший людей* («Смерть поэта»); *Ты был богов орган живой... Тебя ж, как первую любовь, России сердце не забудет!*. («29 января 1837»).

Первая и Вторая мировые войны активировали патриотический v/v -фактор, с которым можно связать повышение продуктивности творчества Есенина и Цветаевой (пик 1914 года на Рис 9), Бунина (пики 1914, 1940, 1944 на Рис 6) и Ахматовой (пики 1914, 1945 на Рис 7). Революция 1917 года в России явилась итогом многолетнего действия g/g -фактора. Продуктивность творчества поэтов с g/v -духовностью (Пастернак, Мандельштам, Рис 10) либо возросла, либо не изменилась. Вдохновение у Бунина (Рис 7) и Ахматовой (Рис 8), напротив резко упало в 1917 году, сойдя на нет к 1920 году. Репрессии большевиков вынудили эмигрировать Бунина и Цветаеву. В условиях тотального прессинга g/g -фактора после революции поэты лишались творческой и физической свободы (Ахматова, Пастернак, Мандельштам, Платонов, Заболоцкий и другие) и даже жизни (Гумилев, Есенин, Блок, Маяковский, Мандельштам, Клюев).

Духовное пространство

В основе диалектики ноогенеза лежит синергизм творцов с v/g - и g/v -духовностями. Единство и противоборство людей с различными формами духовности обуславливает расслоение целостного духовного пространства ноосферы [15и]: *противоречие как энергетический источник* [1]. Данное пространство имеет свои дихотомичные координаты и его можно наглядно представить по аналогии с [16] в виде трехмерной декартовой системы (Рис 12). Каждому из 8 октантов будет отвечать своя комбинация физических и социальных факторов, а значит, и духовностей творцов. Духовное пространство I-го октанта (Родной язык, Логика, Смысл) соответствует творчеству поэтов и ученых с v/g -духовностью (например, Пушкин, Есенин, Платонов, Сеченов, Менделеев). Инверсное духовное пространство VII-го октанта (Неродной язык, Абсурд, Бессмыслие) будут формировать продукты творчества людей с выраженной g/v -духовностью (например, Мандельштам, Кафка, Эйнштейн, Гел-Ман)

.

Основу духовного пространства I-го октанта в России составляет Библия пророков Кирилла и Мефодия на церковнославянском языке, тогда как духовность синодальной библии 1876 года соответствует пространству VIII-го октанта (Родной язык, Абсурд, Бесмыслие) [15м]. Главным переводчиком с иврита на русский язык был крещеный еврей Д.А. Хвольсон [6], поэтому сакральная семантика синодальной библии оказалась адаптированной для евреев-выкрестов и «христиан» с g/v-духовностью. Примеры инверсии сакрального смысла славянской и синодальной библий представлены в работах [15ж,з,и,м].

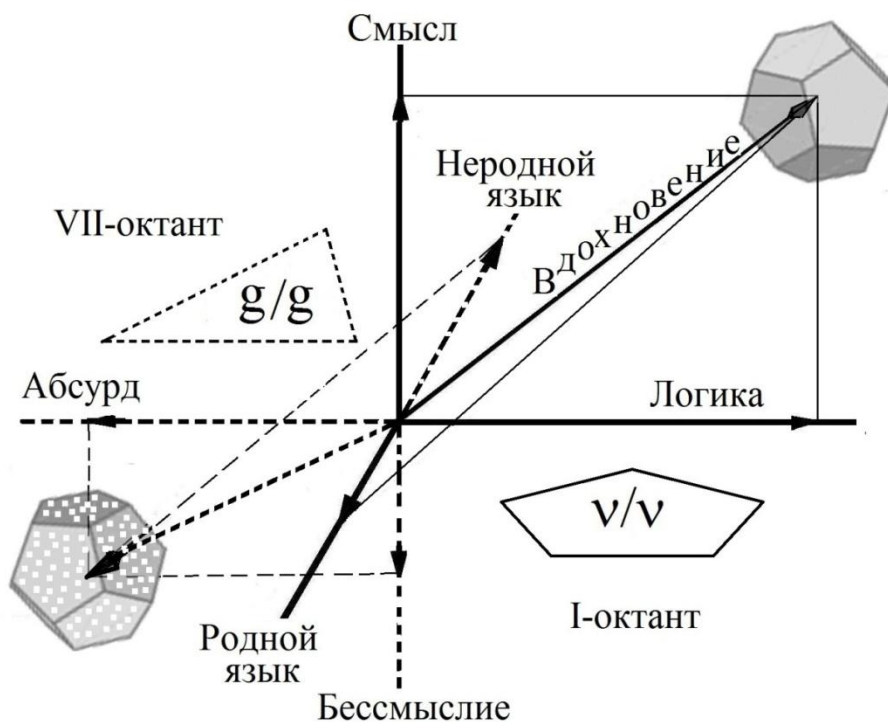


Рис 12. Духовное пространство творчества людей с v/g- и g/v-духовностью. Додекаэдры обозначают разнообразные плоды их творчества.

В основе поэтического таланта лежит нейрофизиология пророческих способностей, адаптированная к v- и g-факторам родной земли поэта: *Мы же писатели, должны играть роль тончайших и главнейших органов ее (Родины) чувств* [4]. На примере творчества Пушкина, Тютчева и Есенина [15л] видно как вдохновение поэта, активированное факторами русской земли и культуры созидает и укрепляет духовность человека-христианина [16з,и]. С другой стороны пример творчества русскоязычных поэтов евреев раскрывает механизм деструкции и извращения духовных основ России людьми с g/v-духовностью: *От своего еврейства поэт (Мандельштам), собственно говоря, не отрекался. Но вот сделан выбор в пользу русской поэзии и «христианской культуры»* [1]. Отсутствие природной чувствительности к v-фактору, действующему на русской земле, вынуждает людей с g/v-духовностью паразитировать на v/v-

факторе, генерируемом творцами с v/g -духовностью: *Я около Кольцова...Мы живем, под собою не чуя страны* (Мандельштам); *В родню чужую втерся* (Пастернак).

В основе механизма духовного паразитирования лежит метод смысловой инверсии и лингвистической комбинаторики. В физике, например, уже более ста лет теоретики с g/v -духовностью (в основном евреи) инвертируют идеи классической физики в абсурд, маскируя его с помощью хитромудрой математики [15е,к,м]: **премудрость премудрых (1 Кор 1.19)**. Речь идет о теориях относительностей, неопределенностей, дуализмах, большом взрыве, темной материи, а главное – об откровенно бессмысленных теориях элементарных частиц [15н]: *Эта теория недостаточно безумна, чтобы быть верной* (Н.Бор).

В поэтическом творчестве людей с g/v -духовностью преобладает лингвистическая комбинаторика и плагиат в виде реминисценций, замаскированных смысловой инверсией. Дробя и извращая духовно-нравственные и эстетические ценности мировой и национальных культур, они собирают из этих обломков абсурдные и химерические мозаики: *Безъязыкость евреев, входящих в русскую речь извне, с усилием... Всегда смесь смысла и бессмыслицы... Борьба за «полное сознание» на самой границе бреда* [1]. *Вот уже четверть века как я, мешая важное с пустяками, наплываю на русскую поэзию* (Мандельштам в [1]); *С кошачьей головой во рту* (Мандельштам).

Следует отметить, что талант Мандельштама, достигая глубин ветхозаветного пророка, скрывает в химерическом бессмыслии его стихов механизм участия в формировании g/v -духовности и в акте мышления энергетики крови, чрева, чресл и позвоночника. По сути, сакральная семантика его поэзии отображает физиологию звериного начала в человеке: *не волк я по крови своей; Темная звериная душа*. Настоящим гимном этому зверю-неволку является стихотворение «Век» (1922): *Век мой, зверь мой*. Ключом разумения его смысла служат строки – *Снова в жертву, как ягненка / Темя жизни принесли*, в которых раскрывается связь энергетики позвоночника и крови с энергетикой третьего желудочка мозга (ягненок-Христос). Жертва или распятие Христа символизирует заключительный акт в нейрофизиологии мышления [15б,г,ж].

Ветхозаветная доминанта поэзии Мандельштама оправдывает постоянное применение им духовной инверсии и преобладание в его языке слов и понятий, связанных с действием g - и g/g -факторов: *печаль, темное, тяжесть, червь, могильный, мертвенное, смерть, туманное, безумный, пустота, злобное, тоска, скука* и т.п. (см. Приложение). Об отсутствии чувствительности к небесному v -фактору можно судить по негативным и уничижительным характеристикам неба: *неживого, мертвенней, тусклое, ослепло, пустое, слепые, близорукое, десяти небес нам стоила земля*. По той же причине Мандельштам часто использует частицу

не с глаголами и отрицательные прилагательные: *неживой, нежилой, недовольный, незвучный, неизбежный, немолчный, незрячий* и проч. [1].

Иллюстрацией духовной инверсии служит реминисценция Мандельштама на стихотворение Лермонтова «Выхожу один я на дорогу»: *Нельзя дышать, и твердь кишит червями, И ни одна звезда не говорит.* «Концерт на вокзале» (1921). Аналогичным образом небесная Муза Пушкина (*Я помню чудное мгновенье*) инвертирует у Мандельштама в земную Музу, вдохновившую его на «шедевр» любовной лирики – «К пустой земле невольно припадая»: *Это лучшее, что я написал* (Мандельштам).

Признаки паразитирования на русском духе легко можно выявить и у других русскоязычных поэтов евреев: *Многое в загадочных поэтических высказываниях и парадоксальных утверждениях Пастернака не понять* [14]. Обычно бессмысленный парадокс не способствует пониманию, а наоборот уродует механизм логики. В разрушение духовного пространства России в XX веке внесли свою лепту и литературоведы с g/v-духовностью (С. Аверинцев, Л. Гинзбург, Ю. Лотман, Л. Флейшман и др.). Был в этом хоре и фальцет нобелевского комитета, смешавшего *небесных* Бунина, Шолохова и Солженицина с *земными* Пастернаком и Бродским.

ЗАКЛЮЧЕНИЕ

Наплыв или паразитирование талантливого поэта с g/v-духовностью на русском языке и христианской культуре не проходит для него даром. По аналогии с обращением Савла-иудея в Павла-апостола можно полагать, что русский язык как самая непосредственная форма проявления в России духа Христова (v-фактор) может привести к частичной или кратковременной инверсии g/v-духовности поэта. Такая инверсия у Мандельштама, очевидно, случилась под влиянием поездки в Армению (1930 г.), попытки самоубийства в Чердыне (1934 г.) и последующей ссылки в Воронеж. Начиная с 1930 года, его поэзия существенно просветлела и прояснилась: *Народу нужен стих таинственно-родной, / Чтоб от него он вечно просыпался / И льянкудрою, каштановой волной - / Его звучаньем – умывался* («Я нынче в паутине световой», 1937). Аналогичный, просветляющий эффект на духовность Бродского оказала ссылка его в деревню Архангельской области в 1964 году: *Припадаю к народу. Припадаю к великой реке. / Пью великую речь, растворяюсь в её языке.* («Народ», 1965).

Данные факты и результаты настоящей работы свидетельствуют, что исправление хиральности духовного пространства России и восстановление ее духовного потенциала невозможны без эмансипации государственной власти и всей системы народного образования и культуры от g/v-духовности: *О, Русь, взмахни крылами, / Поставь иную крепь* (Есенин). Содействие умных христиан всего мира духовной эмансипации России является необходимым условием освобождения человечества от дьявольской парадигмы потребительства.

ЛИТЕРАТУРА

1. Аверинцев С. Судьба и весть Осипа Мандельштама. 1990, с. 5—64.
http://krotov.info/library/01_a/ve/rinzev_004.htm
2. Ареопагит Д. О небесной иерархии, С-П, 1995
3. Безруких М.М., Сонькин В.Д., Фарбер Д.А. Возрастная физиология: (Физиология развития ребенка). -2009. -416 с. / <http://lib.rus.ec/b/447096/read>
4. Блок А. Ответ Мережковскому // http://dugward.ru/library/blok/blok_otvet_merejkovskomu.html
5. Вейнингер О. Пол и характер. Ростов-на-Дону, 1998
6. Геллей Г. Библейский справочник, С-П, 1996, С. 851
7. Гудков Л., Левинсон А., Отношение населения СССР к евреям // Вестник Еврейского университета в Москве, 1992, № 1, с. 6 - 41
8. Гумбольдт фон В. Избранные труды по языкознанию. - М.: -1984
9. Дашинская Т.Н., Холманский А.С.
 - а) Социобиологические факторы духовной эволюции //Современные проблемы науки и образования. -№ 1.-2012: www.science-education.ru/101-5451
 - б) Социокультурные и психофизические основания художественного творчества // Там же. -№ 2. -2012: www.science-education.ru/102-5918
 - в) Социология и физиология духовности. // www.sciteclibrary.ru/rus/catalog/pages/9392.html
10. Иларион, Слово о законе и благодати. М. 1994
11. Леутин В.П., Николаева Е.И. Функциональная асимметрия мозга: мифы и действительность. – СПб: Речь, 2005.
12. Майбурд Е. Мы и Вы // Независимая газета, 12. 06.1993
13. Флоринский И.В. Влияние геолого-геофизических факторов на расположение монастырей (в свете данных нейрофизиологии) // Система «Планета Земля» (Нетрадиционные вопросы геологии). XVI научный семинар 2008 г.: Материалы. – М.: Книжный дом «Либроком», 2008. – С. 515–541 / <http://iflorinsky.narod.ru/Florinsky-2008j.pdf>
14. Флейшман Л. Предисловие. Собр.соч. Пастернака Т.1.
15. Холманский А.С.
 - а) Умное христианство // Наукovedение / <http://naukovedenie.ru/PDF/85pvn413.pdf>
 - б) Духовно-физический изоморфизм // Математическая морфология. Электронный математический и медико-биологический журнал. Т. 7. – 2008 / <http://www.smolensk.ru/user/sgma/MMORPH/N-17-html/holmansky-3/holmansky-3.htm>;

- в) Физические факторы духовной эволюции // Там же. Т. 8. - 2009 /
<http://www.smolensk.ru/user/sgma/MMORPH/N-21-html/holmansky-2/holmansky-2.htm>
- г) Духовно-физическая тьма // <http://www.sciteclibrary.ru/rus/catalog/pages/9595.htm>
- д) Модель одухотворенного мироздания //
<http://technic.itizdat.ru/docs/aholy/FIL13585907750N064797001/1>
- е) Четки Премудрости. Теофизика // Вестник Русского Духа. №1(4).2011 /
<http://www.neizvestniy-geniy.ru/cat/literature/istor/373863.html>
- ж) Четки Премудрости. Ноохристианство // Там же. №2(5).2011
<http://www.neizvestniy-geniy.ru/cat/literature/relig/373867.html?author&wup=9723>
- з) Апология Добролюбия // Там же. №1(6).2012 /
http://magru.net/pubs/2610/VESTNIK_RUSSKOGO_DUHA_1_6_2012#7
- и) Актуальная святость // Там же. №1(7) 2013 / <http://www.neizvestniy-geniy.ru/cat/literature/relig/1025164.html?author>
- к) Игра в константы // <http://www.sciteclibrary.ru/rus/catalog/pages/7122.html>; Апофеоз ахиральности // <http://www.sciteclibrary.ru/rus/catalog/pages/9123.html> (2008)
- л) Откровение Сергея Есенина «Святая Русь»
<http://www.sciteclibrary.ru/texsts/rus/stat/st1231.htm>
- м) Духовные провокации //
<http://technic.itizdat.ru/docs/aholy/FIL13588726610N026201001/1>
- н) Электромагнитная природа релятивистских эффектов //
<http://technic.itizdat.ru/Uploads/aholy/FIL13591378350N822068001/.doc>
16. Холманская Л.И., Соловьева Е.Н. Начальная школа таланта //
<http://naukovedenie.ru/?p=issue-2-14>
17. Черняк А. Нобелевские премии и еврейство //
<http://www.lechaim.ru/ARHIV/109/chernyak.htm>
18. Michael F. Hammer, et al, Extended Y chromosome haplotypes resolve multiple and unique lineages of the Jewish priesthood // Human Genetics. -2009, V.126, P.707-717 /
<http://link.springer.com/article/10.1007%2Fs00439-009-0727-5>

ПРИЛОЖЕНИЕ

Алфавитные списки русских ученых, литераторов, художников и композиторов.

Ученые: Бадаев, Белопольский, Бехтерев, Болдырев, Боткин, Бредихин, Бутлеров, Вернадский, Докучаев, Жуковский, Зелинский, Капица, Ковалевская, Колмогоров, Кулибин, Курчатов, Лебедев, Лодыгин, Ломоносов, Ляпунов, Марков, Менделеев, Мечников, Миклухо-Маклай, Мичурин, Можайский, Остроградский, Павлов, Пирогов, Попов, Понтягин, Семёнов, Сеченов, Столетов, Тимирязев, Умов, Фридман, Чаплыгин, Чебышев, Черенков, Циолковский, Яблочков.

Литераторы. Андреев, Анненский, Апухтин, Арсеньев, Ахматова, Бальмонт, Баратынский, Батюшков, Белинский, Белый, Блок, Бродский, Брюсов, Булгаков, Бунин, Вересаев, Волошин, Вяземский, Герцен, Гоголь, Гончаров, Горький, Грибоедов, Грин, Гумилев, Державин, Достоевский, Жемчужников, Жуковский, Заболоцкий, Зощенко, Ершов, Есенин, Иванов, Карамзин, Клычков, Крылов, Кольцов, Клюев, Куприн, Леонов, Лермонтов, Лесков, Ломоносов, Мандельштам, Маяковский, Майков, Набоков, Надсон, Некрасов, Никитин, Островский, Пастернак, Паустовский, Писемский, Платонов, Плещеев, Полонский, Помяловский, Пришвин, Пушкин, Радищев, Ремизов, Салтыков-Щедрин, Северянин, Солженицын, Соллогуб, Соловьев, Твардовский, Толстой, Тургенев, Тютчев, Фет, Хлебников, Хомяков, Цветаева, Черный, Чернышевский, Чехов, Шаламов, Шевченко, Шмелев, Шолохов, Языков.

Художники: Айвазовский, Бакст, Боровиковский, Борисов-Мусатов, Брюллов, Васнецов, Венецианов, Верещагин, Волошин, Врубель, Ге, Головин, Гончарова, Добужинский, Иванов, Кандинский, Кипренский, Коровин, Крамской, Крымов, Куинджи, Кустодиев, Ларионов, Левитан, Лентулов, Лосенко, Маковский, Малевич, Нестеров, Пастернак, Перов, Прянишников, Репин, Рерих, Рокотов, Тропинин, Федотов, Филонов, Саврасов, Серов, Сомов, Суриков, Шишкин, Щедрин, Юон.

Музыканты: Алябьев, Аренский, Балакирев, Бородин, Бортнянский, Варламов, Даргомыжский, Дегтярёв, Глазунов, Глинка, Гречанинов, Кюи, Лядов, Мусоргский, Носковский, Прокофьев, Римский-Корсаков, Рахманинов, Рубинштейн, Свиридов, Серов, Скрябин, Стравинский, Танеев, Фомин, Чайковский, Чесноков, Шалапин, Шостакович.

Диаграммы продуктивности творчества и половых связей поэтов.

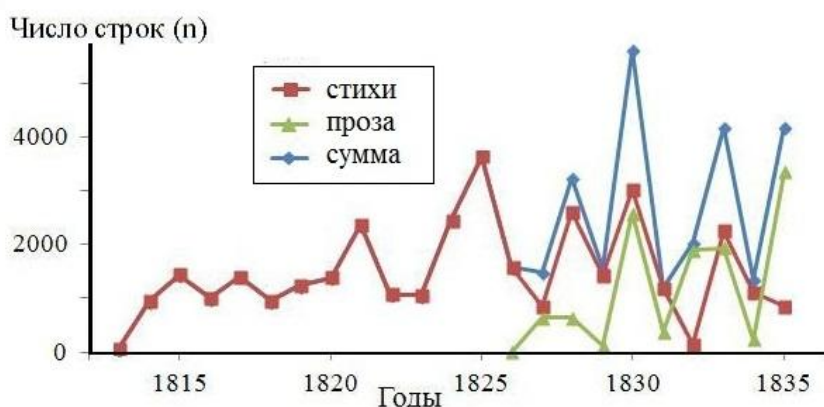


Рис 4. Продуктивность творчества Пушкина (1799-1837): n – число строк поэтических произведений (стихи, поэмы, трагедии) и прозы (повести, романы); сумма – общее число строк поэзии и прозы.

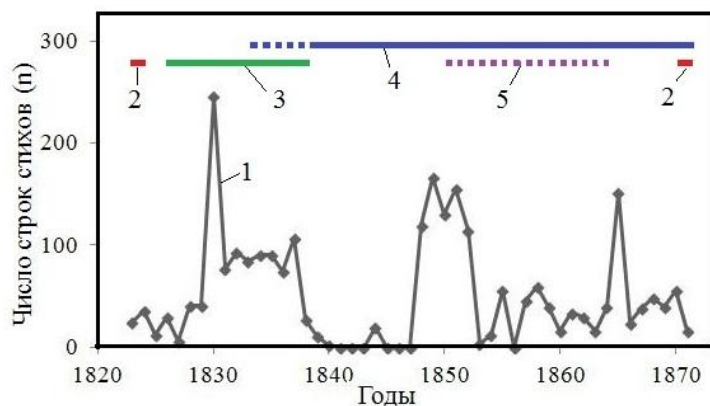


Рис 5. Продуктивность творчества Тютчева (1803-1873) – 1; и периоды связи с женщинами: 2 – Амалия Крюденер (1823-1824; 1870); 3 – Элеонора Петерсон (1826-1838); 4 – Эрнестина Дёрнберг (1833-1873); 5 – Елена Денисьева (1850-1864): сплошные линии – жены, пунктир – любовницы.

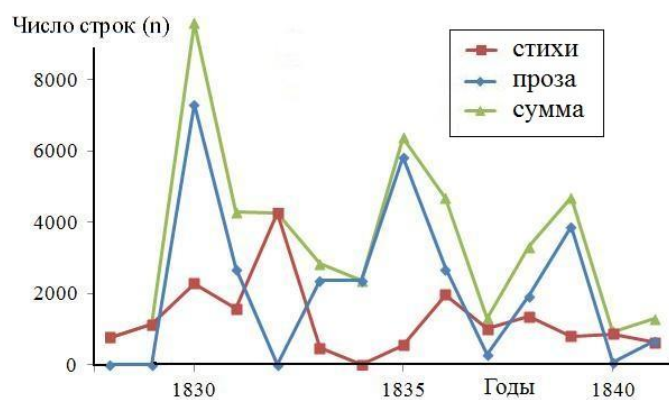


Рис 6. Продуктивность творчества Лермонтова (1814-1841): n – число строк поэтических произведений (стихи, поэмы) и прозы (драмы, повести, романы); сумма – общее число строк поэзии и прозы.

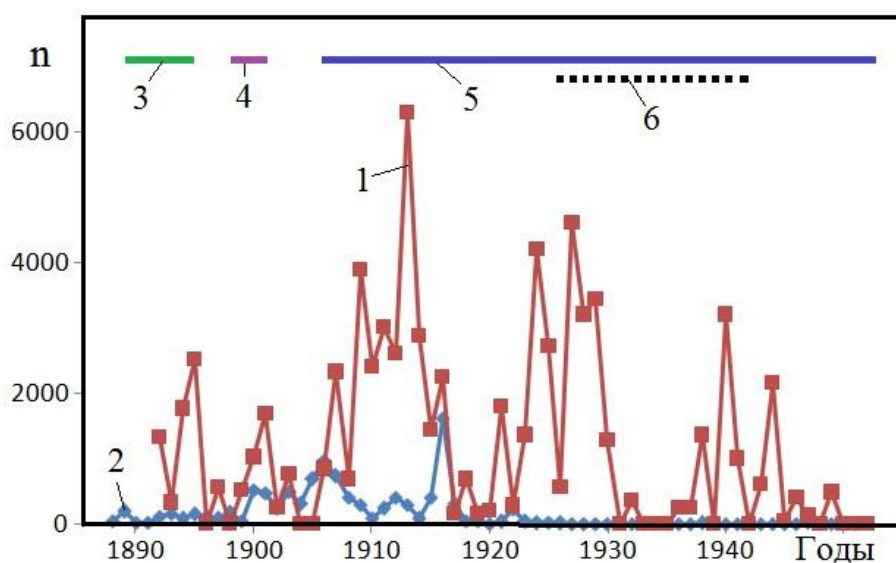


Рис 7. Продуктивность творчества Бунина (1870-1953) и периоды связей с женщинами; n – число строк прозы (1) и стихов (2); 3 – Варвара Пащенко (1889-1895); 4 – Анна Цакни (1899-1900); 5 – Вера Муромцева (1906-1953); 6 – Галина Кузнецова (1926-1942): сплошная линия – жены, пунктир – любовница.

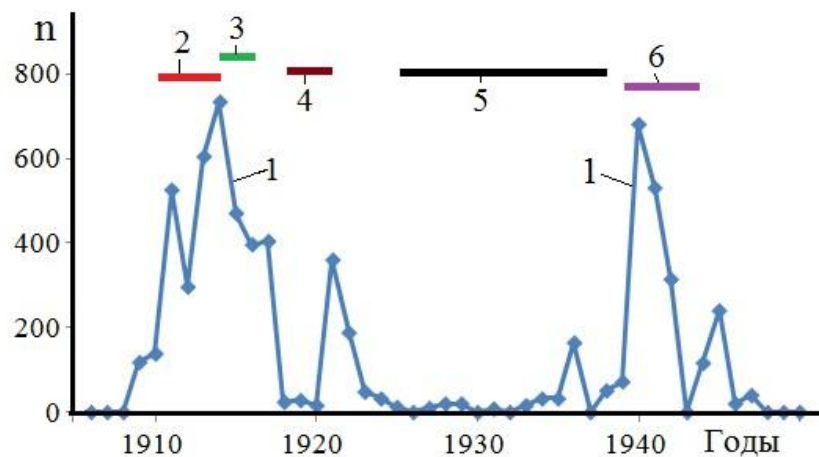


Рис 8. Продуктивность творчества Ахматовой (1889-1966) – 1 (n – число строк стихов) и периоды ее связей с мужчинами: 2 – Гумилев (1910-1914); 3 – Анреп (1914-1916); 4 – Шелейко (1918-1921); 5 – Пунин (1925-1938); 6 – Гаршин (1939-1944).

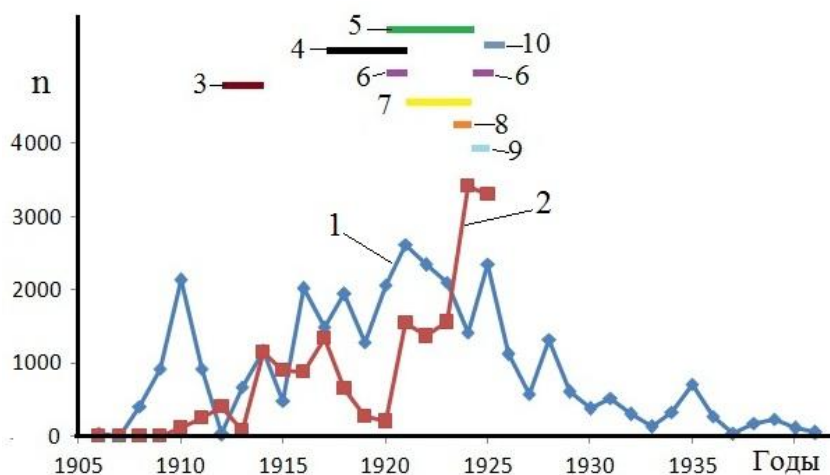


Рис 9. Продуктивность творчества Цветаевой (1892-1941) – 1; Есенина (1895-1925) – 2 (n – число строк в стихах и поэмах) и периоды связей с женщинами: 3 – Анна Изряднова (1913-1914); 4 – Зинаида Райх (1917-1921); 5 – Надежда Вольпин (1920-1924); 6 – Галина Бениславская (1920-1921, 1924-1925); 7 – Айседора Дункан (1921-1924); 8 – Августа Миклашевская (1923); 9 – Шаганэ Тальян (1924/1925); 10 – Софья Толстая (1925).

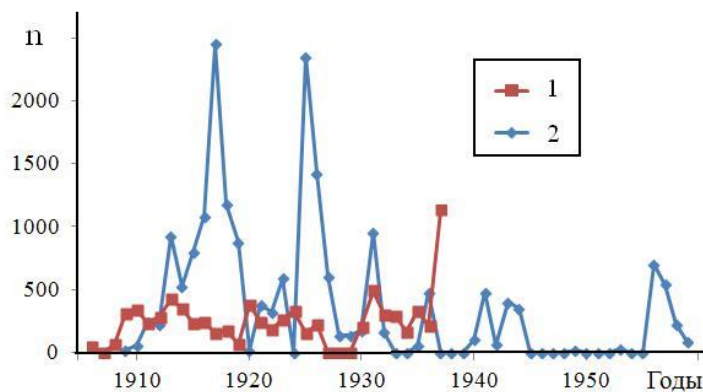


Рис 10. Продуктивность творчества Мандельштама (1891-1938) – 1 и Пастернака (1890-1960) – 2, n – число строк стихов.

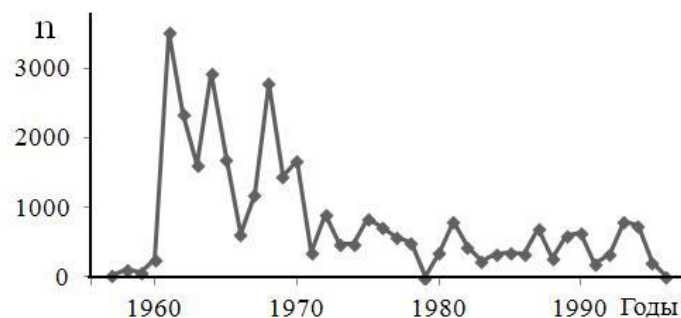


Рис 11. Продуктивность творчества Бродского (1940-1996), n – число строк стихов.

Избранные строки стихотворений Мандельштама.

Подчеркнуты слова и словосочетания, характеризующие животное начало в человеке.

Из глубокой печали восстать.
 Я от жизни смертельно устал,
Ничего от нее не приемлю,
 Вспоминаю в туманном бреду.
 1908

В забвении печальной смерти.
 Невыразимая печаль
 И печальна так и хороша
Темная звериная душа
 1909

В изголовье черное распятие,
 В сердце жир и в мыслях пустота -
 Так похож на мозаичный сон!
 Поднят был корабль безумный мой.
 Но, как безумный, светел день.
 Я так же беден, как природа,
 И так же прост, как небеса,
 И небо мертвенней холста;
 Твой мир, болезненный и странный,
 Я принимаю, пустота!
Смертельно-бледная волна
 И лодка, волнами шурша,
 Из омута злого и вязкого
 Я вырос, тростинкой шурша, -
 В холодный и топкий приют,
 Я счастлив жестокой обидою,
 В огромном омуте прозрачно и темно,
 Как небылицею, своей томись тоской
 И ласков будь с надменной скукой.
 1910

Я печаль, как птицу серую,
 В сердце медленно несу.
 Ненужной раковины ложь.
 Я участвую в сумрачной жизни.
 Небо тусклое с отсветом странным -
 Мировая туманная боль -

О, позволь мне быть также туманным
И тебя не любить мне позволь.

1911

Какая тоска щемящая,
Какая беда стряслась!
Здравствуй, мой давний бред.
Неба пустую грудь.
Образ твой, мучительный и зыбкий,
Я не мог в тумане осязать.
И подлинно во мне печаль поет.
Подчас природа -- серое пятно.
Мы не пророки, даже не предтечи,
Не любим рая, не боимся ада,
Тем чаще думал я: из тяжести недоброй
И я когда-нибудь прекрасное создам.
Значенье – суета, и слово только шум,
Когда фонетика – служанка серафима.
Безумный воду пил, очнулся и умолк.

1912

И кряжистого Лютера незрячий
Витает дух над куолом Петра.
Россия, ты – на камне и крови -
Участвовать в твоей железной каре
Хоть тяжестью меня благослови!

1913

В природе длительность, как в метрике Гомера.
Природа – тот же Рим и отразилась в нем.

1914

Я земле не поклонился
Прежде, чем себя нашел.
Да будет в старости печаль моя светла.
Я в Риме родился, и он ко мне вернулся.

1915

Я проснулся в колыбели -
Черным солнцем осиян.

1916

Но жертвы не хотят слепые небеса.
Как тяжелые бочки, спокойные катятся дни.
И семисвещником тяжелым освещали
Ерусалима ночь и чад небытия.
Когда на площадях и в тишине келейной
Мы сходим медленно с ума.

1917

И сила страшная ночного возвращения -
Та песня дикая, как черное вино.
Это двойник – пустое привиденье -
Бессмысленно глядит в холодное окно!
Пусть говорят: любовь крылата, -
Смерть окрыленное стократ.
Но черемуха услышит
И на дне морском простит.
Потому что смерть невинна.

Что десяти небес нам стоила земля.

1918

И с бессмысленной улыбкой

Вспять глядишь, жесток и слаб.

1922

И не знаю, зачем я живу.

Посмотреть, кто скорее умрет.

1931

О, как мы любим лицемерить

И забываем без труда

То, что мы в детстве ближе к смерти.

Еще обиду тянет с блюда.

В далекую Корею

Катился русский золотой.

(и далее 22 строки нелепицы)

Вечные сны, как образчики крови.

1932

Его толстые пальцы, как черви, жирны.

1933

Весь день твержу: печаль моя жирна.

1934

И своя-то жизнь мне не близка.

С кошачьей головой во рту.

1935

Я около Кольцова.

Тень моя грызет очами.

Сегодня – ангел, завтра – червь могильный.

Может быть, это точка безумия

Только здесь, на земле, а не на небе.

1937